

信仰與實修

虛空天古佛金仙聯合著作

靈明佛乘宗出版

信仰與實修

虛空天古佛金仙聯合 著作

靈明佛乘宗虛空傳承正鸞靈筆李豐玲

著作時間：

2016年03月15日起

2016年11月29日止

目錄

著作緣起：上蒼頒旨設立靈明佛乘宗

序		南屏道濟古佛李修緣降 ……4
第一章	信仰本質	南無燃燈古佛降 …… 5
第二章	實修淨化	南無大日如來降 …… 8
第三章	慈悲與智慧	南無本師釋迦牟尼佛降 …… 11
第四章	信仰寄託	東方藥師琉璃光如來降 …… 14
第五章	實修解脫	南無阿彌陀佛降 …… 17
第六章	悟道修心	南海古佛降 …… 20
第七章	反璞歸真	南屏道濟古佛降 …… 22
第八章	成就團隊	虛空上德人天古佛降 …… 25
第九章	無相解脫 清靜無我	禪宗初祖達摩祖師降 …… 29
第十章	無相解脫 天真無我	達摩祖師降 …… 33
第十一章	收攝六根 轉識成智	禪宗六祖惠能禪師降 …… 39
第十二章	凡夫識轉佛智智	惠能禪師降 …… 43
第十三章	道德與福慧	道德天尊降 …… 45
第十四章	性靈體用	上清聖境靈寶天尊降 …… 49
第十五章	守真歸一	元始天尊降 …… 52
第十六章	正心與正信	南天主宰文衡聖帝降 …… 55
第十七章	實修親證	南海古佛降 …… 59
第十八章	內功外果	南屏道濟古佛降 …… 62

第十九章	信仰迷思	南無燃燈古佛降	67
第二十章	內省實修	南無大日如來降	71
第二十一章	心法念力	南無阿彌陀佛降	75
第二十二章	集體意識創造世界	南無本師釋迦牟尼佛降 ...	79
第二十三章	宇宙一體觀	虛空上德人天古佛降	81
第二十四章	破迷開悟	虛空上人降	85
第二十五章	佛魔體性	南無本師釋迦牟尼佛降 ...	87
第二十六章	性格主運途	南無藥師琉璃光如來降 ...	91
第二十七章	意波念力	虛空福德明王降	95
第二十八章	道尊德貴	道德天尊降	98
第二十九章	含因淨化 靈等昇華	上清靈寶天尊降	101
第三十章	修真要訣	元始天尊降	109
第三十一章	心靈同步成長	彌勒古佛降	111
第三十二章	自我定位 提昇價值	虛空金筆開智天尊降	114
第三十三章	如實信仰 貴在實修	地藏古佛降	117
第三十四章	真道本自然	虛空上德人天古佛降	123
第三十五章	生活即行道	南天主宰文衡聖帝降	126
第三十六章	正信當實修	南海古佛降	130
第三十七章	跋	南無燃燈古佛降	133



1.南屏道濟李修緣降(2016.3.15.)

偈曰：

信仰實修入道場，成果必然不一樣；
著相執念造輪迴，實修改正靈覺彰。

聖示：信仰與實修 序

信仰是一種力量，實修則為功夫。信仰與實修皆源自於人心空虛迷惘而衍生存存。既然皆是為了因應人心空虛迷惘，何者能根本解決問題？何者僅是一時慰藉？智者必要明察，否則尋求心靈解脫不成，反將心境陷於更加迷茫的信仰氛圍中，生生世世妄造輪迴業因，心境終難自在自主。此一切皆由自己來抉擇也。

當今時代，眾生相當有幸，皆能輕易得聞正法。又民智已開，大眾悟性頗高，而亦能十分樂意親近道場。然而如何選擇真正能令自己成就解脫之道場，則必觀個人之因緣與各別之智慧判斷也。

信仰是支持人心導向之一股信念，道場擅於運用此股力量，來集合群眾之力量與意志而達成眾願所成之成果。此運用眾人之力與念力，若能創造利益大眾的勢力，必然十分可喜。然而若僅是空洞、無實質效益又勞民傷財之活動，則是值得參與者深思矣！

實修是徹底改造人心之必經過程，當中必須要有明確的指引。宗教道場則是扮演此指引領導的任務，因此道場的教義與宗旨則不容偏頗，必要能忍受孤獨，不趨附於世俗風光熱鬧的活動，不迷失方向，作為指引迷人邁向光明大道的一盞明燈。

信仰有其重要功能，實修更能當世成就。初學道者暫時依賴是無妨，真修實行者即必要向心性、內性中去觀、去修、去證，方有證悟之日也。

南屏道濟序於天運丙申年花月初七戌時



2. 南無燃燈古佛降

偈曰：

信念堅定作信仰，行動依持之力量；
理性分析如法性，不枉此生行道忙。

第一章：信仰本質

信為道源功德母，乃成就一切善法之根本信念。佛法大海，信以能入。故正信、正念、正知、正見，皆是未來成就正果之增上緣，而邁向正道之前提，必要時時理性、理智來把持自己之起心

動念，明明白白自己一切之行為背後是以何種心念態度，來作為自己一切行為的準則。

修行人必然要有此般的生存態度，一般人更須以此明白處事之心態，來經營自己的一生與未來，如此才能真正做個智慧聰明的現代人。由於行為能由自心來作主，而不致偏差脫序，使得身心受累，所謂萬法唯心所現，唯識所變。生為人而不知悉心之作用，則一生即不能主理自己之心識，煩惱憂苦便永不止息。

信仰在於人心，可產生不可思議之力量，但是也往往使人迷失，而矇蔽自己原有的思考能力與判斷是非的理智，因為人心容易受到感官的聲色左右，以致失去明辨虛實的智慧。六根觸六塵，染著六識，總喜好虛幻不實之幻象。心隨物轉，身逐聲色感官之刺激，而幻境無常，心之煩惱憂苦則是必然也。然人之生存態度如此，就連修行信仰亦是如此！導致人心趨向於選擇表相風光、場面熱絡之道場來親近，所形成的不良現象則是：越是著重外在形勢與活動之宗教道場，越容易吸引、招攬信徒來參與護持。

人在選擇自己信仰之同時，可曾深思信仰之本質是何？是精神上的寄託？轉移煩惱的止痛藥？或是催眠自己，短暫忘卻問題的安定劑？當

活動結束，回復平靜之日常生活時，你真正得到了救贖否？或是仍然煩惱依舊，問題如故呢？

所以有許多人選擇一頭栽入道場之中，選擇避世，美其名為看破紅塵，實則缺乏面對現實之勇氣。但事與願違，進入道場僅是由社會之生活圈轉換到僧團道場之生活圈，所面對的仍然是複雜的人際關係。在社會上與人接觸時所會產生的問題，即使換個場景，同樣會因為個人之習慣處事態度，而形成相同的人際問題。因此人之煩惱問題非是佛祖、師父能徹底拔除，唯有自己覺悟、反省，覺察自己的心思動念，才是一切因緣構成的根本。所以信仰真理，信仰自己，才是真理，才是正信，才能解救自己，而不是只知依靠佛力、外力、他力，自己卻都不努力！難怪家人、親友將汝之信仰視為迷信。迷信仙佛聖神為萬能，不知啟發自己正常之本能，這不是迷信是何？迷信流言，迷信風水，迷信邪說，貪圖速成，煩心私慾不除，修行終究無益。

信仰為一種行為之執持力量，導以正向則成就可期，趨之以迷即前途堪憂。一般人有正確、正向之信念作為一生之信仰指南，則人生便邁向光明自在。正向之信仰必由智慧理性而生，懂得運用自己的心，去成就世上美好的事物，除了愛護自己之外，更能愛護、造福更多世人。如此的

信仰才是最可貴的。

修行人更須明辨信念的本質。本質不偏差，才能幫助自己藉由信仰的執持力而邁向成就聖人的境界，而不會因為無知、盲目追尋空幻不實之方便法門，而空擲寶貴人生之生命光陰。

吾今日降來著作《信仰與實修》之第一章：信仰本質。願此時期有緣知修之修子皆能深思：信仰之目的與本質為何？切莫因為六根之攀附而迷失本心原有之智慧與清靜也。



3. 南無大日如來降

偈曰：

南無本心覺原靈，大日遍照耀本心；
如來本體自家珍，實修改造破無明。

第二章：實修淨化

宗教信仰乃引導人心向善之精神指標，更是安定人心之主要力量。一切宗教之根本教義，皆是以勸人行善為目的，更是致力於宣揚因果報應

之如實與可怕，以警示世人：諸惡莫作，眾善奉行，冀盼能由人心之淨化來安定社會。因此宗教信仰是人道眾生道德建置之重大歸宿，而正確的道德觀與行為規範，則是宗教教化的根本教義與精神所在。

古往宗教以教忠教孝來演義道德之可貴，又以善惡因果之循環，來明示心念導向之作用力，因此信仰之本質必須回歸於心念之淨化與提升，而改造之同時必要從實修轉念開始。

人之心原本清靜自在，無染無著，只因落於凡塵假景，六根識神感官大起作用，而使得原來清靜、俱足、圓滿之本來面目迷失了，導致心生空虛不足，恐懼不安，而不斷要藉由外來之境相景物來填補心靈之空虛。殊不知本心實不空泛，只因妄心起作用而產生不安與動盪。如此不知由根本著手解決問題，卻不停向外尋求滿足，則毫無助益。

一切修行之根本在於改造自心，回歸清靜，然而不論修持道行如何高深，修練法門功力如何精湛，其心都必要建立在正當的行為與道德基礎之上，否則心態不正，行為偏差，即使修行產生何般之神通法力，皆是相當危險與可怕。因一切法唯心所造，心不自正，終難成就如來法身，反

遭魔性干擾，輪迴自毀前程，又傷害眾生，造業造罪，永無寧日。此不得不慎呀！

實修淨化必要實實在在、確切地觀照自心，由內心去覺察，正視自己不淨、不良、不堪之念頭，在蒙起之時即刻轉化斷除，老老實實地面對自己，而不是作表面修飾，卻不徹底改造自己之習氣與毛病。必須令自己能真正脫胎換骨，進化人身，方能再進一步晉升至如來法身。

修行不難，難在不能持恆，不願真實面對自己的本能良知。一味漠視自己的欠缺，放縱自己的習氣，如此便是修行不能成就之主因。

實修著重內觀自省；淨化在於修正改變。淨化內心不淨之思想觀念，時時觀照自心，念念不起分別。切切修改前非，明明得大智慧。

人生無常，生命短促，人身難得，信仰可貴，若能知修更是難得。成仙成佛，唯心能得，唯心可成。

宗教主軸造信仰，倡導實修入心房；
不重表面不著相，一世成就入天堂。

信仰是心志導向，行為由道德奠基。昇華心

性，以彰顯德性與佛性。性之本體、心之作意，皆要實修親證，如實來證悟，切實來淨滌。一切並非僅是口號，亦非文字語言而已，乃在於自心之作用與變化。

吾今日論實修與淨化，盼修子不負此生難得之因緣，把握短暫之人身，精進修持，來淨化自己的自心，發揮佛性之本質與價值也。



3. 南無本師釋迦牟尼佛降

偈曰：

殊勝良緣入道場，成就解脫悟心房；
慈悲喜捨益蒼生，智慧修行佛性彰。

第三章：慈悲與智慧

人道眾生入於人世間，是為大道之中甚為難逢之殊勝因緣。又能生於中土，得聞正法，更是累世所修之良因顯現。因此有幸接觸到修行、信仰因緣之時，則須以智慧去分析判斷：在行持修道的過程中，自己是否能得到智慧增長？對於過去所執著之妄心，能否因智慧的生起而明察世間萬象如幻，而使得煩惱日益減少？能否心境如慧

日升起，而照破無明幽暗？如此方為修行主要之目的。

修行悟道是提升心性，啟發覺性之過程與方法。人之所以須要修行，乃是因人心皆受到凡心妄念所惑，必要以真理之薰習與內心之澈悟，才能導正心中不良之念頭。又以持恆行持之心念來不斷淨化、昇華靈性，以達原始本性顯現。此需要實修至極深入之功夫，亦要排除諸多不良因緣示現與障礙。

此刻除了以智慧來修持之外，更重要的即是將心中原始之慈悲、仁義之本質來發揮，因為人心之善惡所散發之磁場，可決定所感召因緣之良劣。當惡殃來襲之時，若有龐大良善之氣場顯現，則可消弭掉不少惡戾氣息。能以無形功德力來轉化，則更是一種極其微妙之化轉方式，此即是諸佛為渡眾生所發之微妙上願。因此為何誦經、持咒、唸佛皆可以迴向方式來圓滿，利益一切有情之功德力即在於此也。

諸佛慈悲，以自身之功德力來利益有緣之眾生，這即是佛力加被眾生之一大方便。虔誠信仰者能因篤信而得廣大無邊之利益，此為諸佛菩薩之大慈大悲替眾生開啟一道方便法門。此法門除了以佛光能量普照救渡幽冥世界眾生，使其暫得

離苦(暫時乃因眾生尚未能放下執念)，更能使得誦經、持咒、唸佛者因接觸三寶而開啟靈性之覺醒，成就自性法身圓滿。故誦經、持咒、唸佛雖是藉重佛力無邊之功德，但最重要即是能讓眾生深入經藏，得到如海的智慧。立志此生成就如來法身，同諸佛一樣具有廣大無量之大慈大悲與大智慧，如此方可稱之為真修行得真解脫。

信仰與實修皆要以慈悲為懷，以智慧為師。信仰若無慈悲為中心，所有行為則失去天性良能之作用。又大慈悲必要具大智慧，否則甚難達至圓滿，反易落入立場、角度之感性作為。大智慧者乃是具有真智慧，不以主觀立場與情緒來貿然應對。所作出之處斷皆能長遠、全面地利益有情，不但可解救眾生於一時，更能利益有情於永恆。

**信仰啟迪顯良能，實修改造進道程；
慈悲廣大功德力，智慧圓滿聖果臻。**

今日闡述慈悲與智慧，盼眾修子修行皆可達慈悲智慧兩足尊也。



4. 東方藥師琉璃光如來降

偈曰：

諸佛慈悲護蒼生，廣開方便之法門；
隨機應化結良因，佛子自性必相珍。

第四章：信仰寄託

有情眾生入於人道世界，必有其殊勝良緣，與宗教信仰相接觸。此乃關乎修子本身之過去世因緣，而隨著時運在因緣和合之促成下，成就其此生所能召感之人、事、地、物等種種因緣條件。然而究其根本乃在於：其本身之意識含因總體所呈現是屬於何種層次境界，必感召何等層次之道場團體與其之程度相應。

於此期間自然亦會有不斷探索及抉擇之契機，但最終能使得自己願意長久留下來，並深入親近學習之道場，則是與自己累世以及先天有相當深厚因緣者，亦是此生藉由實境各種條件，可共同且多方面來提升、成就此修行圈中所有成員與整體情勢。

眾生有幸入於宗教道場，即屬難得之提升成長殊緣，可利用整體道場所充塞之正向氛圍，來成就自己於此世。切不可僅迷失於宗教活動之喧嘩外象中，而誤了當世修行成就之莫大良緣呀！

信仰是人道眾生心中道德思想所依止之力量，但往往僅流於寄託與依賴。宗教信仰對人有莫大之魅力，乃在於人皆對神祇、聖佛有一股崇高之景仰，認為神佛有凡人所無法達到的神聖力量，有著無所不能、無所不知的偉大力量與能力。因此當自己遭遇困難，人生臨逢逆境，生存處於無助，面臨重大抉擇之時，大都會想到求助於道場，盼聖神、仙佛、神明等能即時解救自己所遭逢之困境與難題。此時宗教道場即可發揮其最大之功能，若能順利解決眾生之困難於當下，此道場之名氣便迅速傳播，吸引更多信眾加入信徒行列。如此道場之人力、物力、財力、影響力便日益增長。

此般之道場使命，以上蒼來觀，當然有其必要之存在價值。對於安定人心，提供眾生心靈慰藉，確有功不可沒之效益，但此屬仍停留於提供信仰寄託之層面而已，並非上蒼設教最終之主要目的也。

信仰者之所以一直僅停留於心靈寄託方面，而難以達到修行解脫的真正目的，是因為不知道自己所具有的潛能，一直在依他力，而不能依自力。因此信仰越加虔誠者，多半對仙佛恭敬，不敢冒犯，更別說妄想自己也可成佛，能如同仙佛般來發揮自我本能。



凡夫之所以永遠都是凡夫，乃在於一輩子都停留於信仰、崇拜、寄託、依賴的卑微身份之意識形態下，自甘矮了一截，自甘貶低自性，認為自性不如諸佛同等，終身陷自心於凡夫境界。此非上蒼不慈，亦非天地有私，實則凡夫無智。

信仰者因自信智未能啟發而著於凡夫境上。宗教家身負教化眾生之責，若因自身亦仍無明，錯將信仰方便當作終身志業而大力倡導，大肆操辦，令眾生終其一生皆留連於此信仰方便之假相中而貽誤終生，難往心性上去修，豈不可嘆可惜！辜負難得人生，更錯失入道場修持之良緣，只圖平安順遂終其一生，那此生為人是何目的與意義也？

人生難得入善門，信仰殊勝要晉升；
方便接引達究竟，當世成就佛果臻。

信仰與實修兩種境界可相互支持，共同圓滿。信仰是實修之前導作用，是修行持恆的精神力量。實修即是信仰最終之態度，兩者不相衝突，卻可互相依持。人道眾生入於有形之器物世界，是成就如來法身莫大之契機，因有實相實境、陰陽、空有，即可令心法、色法入於融通之境。如何不執有無，不入二法，不著一境，箇中竅門修子各自領悟吧！

吾之本願乃利益安樂眾生當下此世之一切善願。把握此生，成就於當下，密契吾心。願眾生具足無上妙智，圓滿此生，成就如來法身也。



5. 南無阿彌陀佛降

偈曰：

靈性甦醒善知修，覺悟無常尋源頭；
世景幻象總迷惑，定靜安住得解脫。

第五章：實修解脫

人道眾生是為六道中極為難得之投生因緣，雖各別之因緣條件差異甚大，但多數皆俱備良好之思維能力，乃在於人生一世之中，透過一一浮現之因緣和合，構成自己當下所呈現之生存條件。此生存時空環境即是自己本身心識力量所建構出來的情境，又同週遭一切人事因緣交揉、串連而展現之狀態。此乃個別意識加上群體意識之共同作用下，所形成之環境與世界也。

心為一切之根本，亦是創造萬有之源頭，本應為主導之首。然識心總是反客為主，將六根放逐，隨六塵起舞。殊不知萬法歸空，終是幻影。

人身之中皆俱一真本來，卻因妄景惑心，不得自在矣！

人之原性本自於天性，即使本心蒙垢，但不失原來潛伏、隱於身中之元神，總會時而靈光乍現。此刻靈覺敏銳者，即會受到啟發，甚且因靈性之甦醒而感動不已。若當下識心不受外境嚴重控制，可靜心向內觀照，即不難發現：自己本身天生本俱之真心，是如此的清靜自在、安逸、法喜，則自心即不再因無明而不斷攀求外界種種因緣生、因緣滅之幻象也。

修行欲成就必定要由「心」徹底來改造。世間一切法，世間一切經典，皆為方便引導之接引，終極目的亦是要將靈性之等級狀態，晉升到如佛如聖之境界。此境界非形式實物之顯現，而是一如本體之自然清淨。因此一般以形象顯化之修行方式，皆非終極實像。

尤以末法時期天時緊急，又科技昌明，資訊傳播迅速，人之六根所觸之六塵，可謂應接不暇。在好壞皆收納之因緣下，使得八識田中雜草叢生，可說是一則以幸，一則以不幸。幸者聞法修道較古往方便、迅速、更為普及。不幸者在大量膨脹之資訊中，夾雜著諸多污染人心之訊息，只要稍不留心，八識田中又落下一堆不清淨之種

子，真是不得清靜也！

吾之本願乃闢一清靜淨土，即是不忍末法眾生因時空環境之複雜而靈性蒙垢下墜。然於此時空娑婆世界，亦有不少推廣淨土法門之弟子，若能止息諸妄念，一心不亂而至歿度當下，必蒙吾佛力接引，但畢竟未臻圓覺，僅是以妄制妄，欲達究竟，亦需歷劫多時也。

修子有兩派主張：一者一心虔恭，力主念佛，求生淨土，篤信吾之本願絕不虛假；一者主張由心性去參、去悟、去證。此兩者皆屬學佛修道之不同方法，而非最終目的，因念佛乃是以念佛號之專注定力，將心中起伏動盪之妄心止息。其定力功夫即細分甚多層次。念佛之最高境界為唸而無念，無唸而念，早已契入本心，止息妄心。

再者由心上去參悟，而由參由悟之中，心念必經一番推敲而引動念頭萌生，此乃初階之作用。真正參禪悟道必由「真定」之中證得，而非經由識心之起現來呈現。因而修禪必要結合唸佛之專注定力。真淨亦須妙慧之生起。

唸佛參禪及修密，主要見至真自己；
見性明心實修行，自在回返光明(清靜)地。

今日降來著作，勉修子必要實修，方能解脫。莫將大好之人生虛度於費心人我、是非之境當中，必要深切體認：諸相諸境皆是時空因緣之短暫結合，一旦構成因素崩解，則生、住、異、滅實屬必然。唯有回歸本心，方能得真自在、真清淨。



6. 南海古佛降

偈曰：

一念慧生破無明，念念般若煩惱停；
心海蕩漾成幻境，定靜安樂入本心。

第六章：悟道修心

修心能悟道，悟道必修心。

人心多變如浮雲，世事難料有前因；
修子必要真覺醒，認清實像好修行。
一世成器靠用心，勇斷輪迴破無明；
世象如夢擾人心，智者遇境不生情。

身在道場心安適，心即道場真如實；
人生過程皆修行，藉境煉心明本心。



今生有幸知修行，遠離顛倒理自明；
慎入宗教擇正法，立志解脫斬苦因。

貪慾生起立覺察(觀照)，戒除妄求息諸心；
嗔心起現入分別，定靜即現平等境。
癡人終生著幻象，智慧觀照化無明。
世人修行求悟道，佛陀誨人必修心。

千經萬典闡真道，千門萬教修一心；
方便權宜施萬法，根本究竟真修行。

此章論悟道修行，冀盼娑婆世界真心修道者必明修道修心之真諦，時時以清靜本心覺察觀照。修行道上若能如慧日普照，無明幽暗之徑必可頓時光明，而邁向康莊大道也。



7. 南屏道濟古佛降

哈哈！老衲來也。

偈曰：

修道修心境界新，平實喜悅樂安寧；
日用之中皆是道，守本真心見道心。

第七章：反璞歸真

人道乃是二元分立對待之相。人之心因分別而相應於此陰陽五行之中，故心受二元境界所囿。五行陰陽亦擾人之心，因此大致皆以對立之心態作為行為處事之態度與原則，甚難跳脫此一陰陽相對之思惟模式。此即人性不能超脫、無法超然之重大幻象。人若不能明察此理，則此世出離生死苦海遙遙無期。

人皆俱先天元始之天真本性，隨輪迴多生累劫之長遠時光，其本性元神卻從未泯滅，故一經良善因緣之觸發，必能將人之先天本質來啟動。此乃輪迴過程一種微妙之契機。人世間宗教之誕生，即是於此世因應修子之需求而衍生。

宗教存在之目的，本即是協助眾生找回原本清靜自在之真我本體，是解除凡夫眾生執著妄想的明燈、導師。然老衲觀當下宗教能真正引導修子直了本心，見性悟道者稀也。當中主要原因除了修子本身仍是以凡夫心、分別心、執著心、貪求心、愚痴心、嗔恚心，種種不清靜心來謂之修道，此乃修子本身未能突破之盲點。除此之外，宗教本身之教義及主事者本身之修行功夫，是否足以引領大眾由生死苦海超渡至般若性海，則是相當嚴肅之問題。

當下宗教活動其本身蘊含著何種意涵與目的？最終是否能令眾生藉由參與宗教之活動課程，而得到靈性真正的超脫與晉升？此乃入宗教欲達成就之修子值得深思之問題。

修行悟道本即十分單純簡易，尤其是當下知識呈現爆炸狀態的時代，人心想保持清靜即要相當之定力與功夫。電視媒體、網路通訊種種訊息的傳遞，可說是無遠弗屆，更是好壞盡收。之所以如此，乃是物質發展之必然現象。人心若不知收攝，並將訊息作一番過濾，則易隨境物而困惑心靈自在。修道走道場亦是如此，必要能入道場之後，身心越發清涼自在，並在於日常生活過程皆能以在道場所學所修之智慧妙法去覺察隨緣浮現之人、事、物，皆可以智慧去關照一切，以平等心去對應人事。

**順境多行饒益利眾生；
逆境懺悔斷惡改前非。**

僅要常保清靜、平等、覺察之智慧心，恭敬憐憫一切有情，即可漸入善境，遠離苦淵。

修行首先必要能由基本作起。何謂基本功夫？第一即是破除人我分別之相。此人我分別相若不能打破，一切再高深、玄奧之理諦，皆僅是

修行學法的一門學問與理論而已，跟內性改造起不了任何變化。因此人我相之分別境，是修行見道的第一道關卡。

說來簡單，人性欲脫離此境至為困難。人心偏私護短，終是輪迴造業之主因，欲作到不分別人我，不落對待，即是修子窮一世、窮百世皆難以達到的盲點。即使修行功夫了得，經典理論通達了知，講經說法已能辨才無礙，但若人我分別未除，此世成就無望矣！

修持原來修自己，反璞歸真見牟尼；
心無分別我與你，見性成道本如一。

啊哈！人呀！心不單純，想東想西。依老衲觀來，當下修子學了很多，執著更多。心不清靜，學法無益，恐成為障礙進道之絆腳石。不如老老實實，單單純純，依天理、依公道、依良心來行事，豈不更如實否？

修子學法研法理，法理原本同道契；
合乎大道之公率，心不偏執即如宜。

老衲今日降來勉諸修子，修行悟道必先除人我相。心不生分別，回返先天本質，反璞歸真，方是真清靜也。



8. 虛空上德人天古佛降

偈曰：

虛空妙傳佛心印，上德無為澤蒼靈；
人天福報終有盡，古佛契合現元神。

第八章：成就團隊 團隊成就

靈性微妙，入於有形造化之境，是以心色兩種境界而建構於此花花世界之中。人之靈性入於人道，透過一連貫人、事、境、物種種因緣串連，形成心中既成之狀態。此狀態乃是由人之六根接觸六塵，形成六識之分別導向，此即天地造化之一種演化過程。

天性循環之理原本自然無為，不著不執，無染無礙。然！心之起用易成分別對應之相，因此境由心生，心隨境轉，則將原本單純自然造化之機變異為妄心，造成萬相萬法、生滅不息之輪迴。此乃生命輪轉不息之主因也。

人之覺醒，成就世間宗教道場之產生，又道場乃由人、事、境、物所建構而成。人心是為道場形式呈現之主體因素；事、物、境則為心之作用所產生之客體因緣。因此道場之精神所在乃在於人心。

人心之導向關鍵在於核心主軸之領導，此領

導核心所呈現何等級之境界，必然直接影響道場整體營運之成敗，故團隊之成就來自於核心成員之集體意識形態。因而此期主理世間宗教道場之領導核心，必要俱備此一認知，並全心配合整體領導團隊之運作，方能創造團隊目標之達成，同時隨團隊之成長同步成就。

此期在於先天原靈承領天命下凡者，相對較過去之苦修佛子更為有福，對於宇宙訊息之傳達，皆可輕易來接收，加上先天本靈明覺、敏銳，便能藉由各方因緣之促成，而進入修行悟道之行列。又能覺悟先天本願而發心助道弘法者，實屬難得，故上蒼必將盡力成全，於此世來成就。

在於此群居、群策、群力可成之時局，亦是難得藉事煉心，藉人考道，藉物醒世之巧妙安排。故修子欲一世成就，必明萬法因緣生，空性自在，緣起緣滅，隨緣自在。

團隊即是成就事務之良善因緣。人雖靈性高明，亦不及群體意念之創造力。故人如何融合於團隊當中，將本身單薄之力量透過群眾合作之力量，創造加乘倍增之價值展現，則是現代人所必然要修學之課題也。

團隊之和諧是長遠成功之重要因素，而在於

組織成員當中，不論地位、權勢之大小，每位成員皆有其個人本身之優勢與特質，有時是不可取代之價值。人與人之間，如何相互欣賞，相互學習，相互配合，相互合作，是為建立組織和諧與默契之必要條件。切不可相互批評，相互輕慢，相互攻擊，互不關懷。如此團隊之結構，必然鬆散而形同虛設。

人心之作用極為微妙，心念之拿捏更是靈性能否回歸清靜之關鍵點。人皆潛在一股自我之優越感，有一股不服輸、自認比人強之微細習性。然此自我優越感之習氣，若隨識心之妄動而增強作用，則易形成自大、高傲、目中無人之狀態。尤以修行學法者為甚，往往自以為修行功夫深厚，所學之法已超越一般凡人。殊不知宇宙浩瀚，法界無盡，豈是稍有體悟可足以自滿？而一體兩面之作用，自我優越之另一面向，則是自卑，無有自信，凡事皆看輕自己，易陷於悲觀無助之負面磁場。此又是更加難以成就如來法身之莫大阻礙。

心之作用能創造自負、高傲，亦可落於自卑、無能，端看人心之導向。如何把持中道，能俱自信，又懂得尊重欣賞他人，成全提攜旁人，才是明心善用之智者。

團體之融洽必要有共同之信念，有共同之目標去努力，因此在於施行每個階段性之任務時，皆要取得共識，巧妙善用分工，方可輕鬆達成團隊共同之目標。此時互信，不互相猜忌，互相支持，共同相挺，是相當必要的。在於團隊之中，個人之成敗是建立在團隊成功之上。因此為了群體之利益，個人之權益是可以被犧牲的。唯有具備此大無畏之無為精神，才可能成就一個團隊之成功。

團隊是目前成就各人之主要力量。人欲在此一時空因緣當中成就自己，首先必須明白如何先成就團隊之成功。生活如此，潤生如此，事業團體亦是如此，宗教道場更是如此。

時空條件眾成願，無私奉獻好因緣；
優秀團隊成大事，魚水互利夢能圓。

此一時代是群體力量展現之年代。人事和睦必要由核心成員運用智慧去圓滿團隊，除了考能力、考本事，更考驗自心之修為功夫。遇事若不懂以智慧去觀照，則易落入人我是非之中。如此出離二元無期，更遑論可一世成就也。

吾今日降來勉諸子：必由自心內性修煉，莫要以妄心去分別他人之是



非對錯，而荒怠自心之淨化也。



9. 禪宗初祖達摩祖師降

偈曰：

禪宗頓教傳心法，初祖西來揚寶筏；
達摩菩提顯佛性，祖師教化性昇華。

第九章：無相解脫 清靜無我

眾生入於陰陽二元之境，受五行萬象擾惑心識，因此六根實難清靜。心識由六根觸外塵而攀附染著，致使八識心田雜草叢生。又每每因過去不良含因顯發，形成既有之**執著觀念**強烈，導致個別之習氣來作為處事判斷之依據。如此反反覆覆之慣性思考，則是為人之獨有之個性與特性。人之輪迴苦因即是由此而生，亦必要由此來著手改造。

上蒼佈化真理大道於人世間，即是不斷以天地運化之奧妙機理，欲感化人心趨於正軌，而能於一期生命終了之時，自然歸返於先天大道，因人乃大道本體演化之一環，終究必將回歸於宇宙之本體。然人心因二元生滅之境而蒙垢甚深，早

已將先天本來之純真迷失，以致阻隔回返先天之大道也。

上蒼設教，因人俱精神靈覺思考之本能，若可突破後天二元之境，則可入於宇宙本體之總源頭，此乃十分單純之原理。奈何人之心因受到陰陽萬法之幻境及花花世界迷惑而昏昧，蒙蔽了原本光明清澈之如來本體，此乃人心我相未破之主因。因執持假我，認假我識心為根本，不識本心是為光明無量，能含包一切，可創造萬有，卻因人心妄執，將本體無我之狀態來隔絕，因此窮盡一世，甚且百世，皆以人心作起用分別。如此生死輪迴之枷鎖只能越綑綁越緊，而難以出離三界六道之中，即是如此道理也。

凡夫終日為了生存而心思外馳奔忙，終日造罪、造業而不自知。此乃欠缺善根因緣之指示，如此亦僅能待其靈覺乍現之時，而視其累世良因是否得以啟現。上蒼與眾生，凡夫與如來佛性、智慧原來本無分別，只緣凡夫迷失，執著太深，而入於黑暗無明之煩惱深淵。因天地萬物本為一體，故皆脫離不了相關連性，此乃所謂天道設教欲啟迪眾生之靈性、心性之主要因素。

人道眾生若今生有緣入於修持道場，即是難得殊勝之良緣，但綜觀當下道場之教化宗旨與修

行人本身之認知，則同宇宙真理大為脫節。為何會如此？乃在於宗教教義宗旨與修行人之體悟，仍是停留於執相修行、執我學法，而此情況早已入於有形陰陽之執念中，如何真正脫離生死？難矣！難矣！

辦道場著重於外相之場面，盡操持一些有形有相、有漏之法，不但無法令眾生入於真道，解脫輪迴，反而是造作更深的幻境與世間法，來網綁眾生之心，使得越信仰越無明，越學理越愚癡，只知依靠神威佛力，欲度脫解救自身過去世所造之業愆。殊不知消業解冤，其根本在於：見至本性則永斷業力；彰顯佛性即成就無量功果。如此方是根本消業了結冤債之徹底方法，而非愚癡顛倒，以瞎忙付出，造微薄之功效，搞一些方便有為之法，反陷眾生於更加無明、愚昧之境。如此僅是短暫心中得到安慰，待心理作用一過，自身之氣運仍是受過去之因果業力牽引，一點改善皆無也。

修行人之修行境界能達至何等程度，除了慎選修行之法門外，其更加重要者，乃是必要真正由根本來了知自心之作用力，故明自本心乃極其重要。若修行一世仍不明自心之大作用力，則枉費終身奔波於道場之中，僅是落得不知入自本心修持之愚癡漢而已。

明察自心之作用，即可善用本心之妙智慧，來斷惡修善，進而超越二元善惡，入於本體之無量清靜源頭，如此方有超越生死之可能性。若不能將人我之相破除，則難越過生死洪流之漩渦。又我相執念未除，仍是輪迴生死之種子因。

修行人不除我相，則是妄求修行能快速取得成果。欲求得成果，則有我之所欲，即斷菩提覺性之種子。凡夫無我是甚難突破之盲點，因不明真道，故有我、執我，形成分別之個體需求。然欲求甚深，而所求難成，因為已脫離大道運化之公理，則事與願違即屬必然也。

常聞修行人時而慨言：欲一世解脫，不願再來受生。然而欲求下世不入輪迴，其條件為何？吾今日即略述一一，望真修實行之修子必要用心體悟。

解除輪迴斬無明，無相解脫明本心；
真我廣大非假體，一體合一大道行。

修行、學法、研理，用功行善，皆非難事，唯獨捨棄我執甚難。凡夫心本即如此，奈何修行人仍是如此。凡夫貪戀世間物慾享受，修行人僅是換個執著貪求之標的而已，仍是以假我妄心為自我中心，凡事以「我」為出發點。思想、行為、起心動念，都圍繞著自我需求，為行使心念行為

之指導原則。可悲呀！論此修行心態，能夠成就解脫，無疑是自欺欺人。試想天上豈有自私而凡事皆以自我為中心利益出發之成就者與覺者？

修行永斷無明海，日用之中心無礙；
無我方可入本來，私心修道苦來栽。

吾今日降來，將成就之奧義來剖析。汝等修習人間佛乘心法，此道理必要確實在心中建置，否則根本方向不對，一切用功皆屬白費也。

佛乘提倡之契印真如，若仍以假我之妄心來執著，便是隔絕本心，成為融入宇宙本體之障礙也，明否？好！今日至此也。



10. 達摩祖師降

偈曰：

達至彼岸悟無生，摩訶般若證仙真；
祖傳心印無為法，師承本體大道臻。

第十章：無相解脫之二 天真無我

汝等可從旁靜默接收佛光能量加持。

大道運化之微妙至理，孕育人道生存空間。

人秉天地浩然之正氣而生成，故皆俱備與天地同等之德徵。元神由先天之炁，因宇宙演化之機制投生，而入於後天陰陽相交之天地空間。

靈性入於身，藉六根感官作用，將先天之靈力神通轉化成後天六根神經系統之功能作用，此乃天地間相當微妙之靈性作用。由於人人皆與生俱來有此等神識功能作用，因此並不會感到特別神奇，但若仔細去觀察人身六根之神通力，則會感到天地造化之微妙與神奇。

天地運化過程，在於三界六道中之一切眾生、一切靈識、所有境界，皆有其嚴謹之運化機制，亦是天地萬物造化之根本原理。一切眾生，於此宇宙天地之陰陽造化，迷迷茫茫，不斷受生輪迴，隨個別之業因種子不停循環受報。此過程以大道之運行角度來觀，乃十分自然之現象，因天地間大部份之物種皆僅能依照生命之安排，而不斷受生、受死。又六道中之三惡道者，更是只能接受生命設定之安排，而隨業因種子輪迴不息。此乃靈性趨向低下昏昧之結果而導致。

反觀三善道之天人報眾生，雖仍有貪執，但因福報因質豐足，而能投生天界。然因受天人福報而往往不知一切相終將生滅，待天福享盡，則又將隨強烈之種子因萌現，而再入生死。

阿修羅則是更加難以挽轉，因根本心已偏離正軌，故欲導之以正，尚需費更加倍之功夫，方能導入正軌，因此三善道中，唯有人道乃是彌足珍貴之因緣。佛曰「人身難得」，其理即在於此也。

上蒼諸天仙佛、菩薩、聖者，因本體同一切眾生合而為一，故時時不離眾生，不棄一切有緣。然佛法無邊，仍須因緣俱足之眾生起信，方得相應，否則眾生若不信，自斷良緣，即便神佛神通廣大，亦渡脫不得也。

天時迄今，仙佛已竭盡所能，來化導眾生。此時代之修行人，更是相對有福，不但能輕易得聞正法，又靈性經累劫之進化與淨化，而能於當今明白修行之重要。靈性珍貴者，其早已累世植下天大良緣。

此時空因緣與修子修持之條件，本身之根器皆屬上選。按道理而言，本應十分容易成就，但為何真正能於此身歿度後，順利歸返先天者甚是稀有，其原因為何？乃在於人心因萬象幻境而蒙蔽本心，將原始天真純淨之本性污染至為沉重。如此可謂是聰明反被聰明誤。

人人普遍俱備小聰明，卻甚少擁有大智慧，

凡事皆以利弊得失作為行為處事之準則。如此不免將自心之道德標準降低，卻自我欺心，謂之「人不為己，天誅地滅」。此等似是而非之錯誤觀念，從古迄今，不知淪喪多少人之靈性也。

人心確有陰陽二分境之心態，而大道運化之公律卻一貫秉公理而運行。人心為善，善因自是循環相續；人心造惡，亦受公律而償報。但人之見識短淺，不明宇宙循環相應之原理，導致受善報而喜悅，得惡償卻苦難承擔。此乃眾生無明之可悲也。

吾得以釋尊之無相心法相承，代代應化於人道世界，以根本大法傳揚此返天之秘義。汝等修持者將此法門謂之禪宗心法。然世代更迭，能真正悟入此無相法門者，實乃稀有。眾生皆總是得一法，執一法。凡事皆企盼能有所得，殊不知，有得即有失。得失總歸陰陽消長之理，全由運化氣數所限。修者不明此理，修行道上阻礙向道之大石未除，如何順利邁入聖域？

修行言來實乃簡單，乃一念清靜，無染無著而已。然眾生執有，小乘頑空，皆是未入正軌之道。凡夫去我相最難，故終究抱持假我識神之貪著，而斷絕入本我之良因。神識必要有所執、有所附著而感到滿足，卻不明：我執未能放下，則

甚難契入本體大道。執我之妄心即是自成單元小我之初因也。

眾生妄心執有，乃因無明根深，不明本心之無限大用，更未見自性之無量無垠，又深受過往不究竟之觀念左右，雖能信因果，恭敬三寶，但僅限於恭敬外界三寶，而不知自性本俱之三寶，終日禮敬外相三寶，捨本逐末，自降格調而甘願永遠作眾生，不敢妄想自身成就為佛，若認定自性是佛乃逾越、且不恭敬神佛。殊不知人人本俱如來自性，本即與聖佛如來等同，只因煩惱無明，以及不淨、垢穢觀念種子，而蒙蔽佛性之光明顯發。若能明識本心作用，直見本體之寶貴，則可反觀自照自性如來而發大光明。

修行人修道學法之心態與目的，是未來成就與否之關鍵。若終身於道場奉獻而貪求功果，認為以一生之行功立德而能超越生死，此乃相當盲目之修行作用。須明行功者，若非由見性於本體所造之無為真功，則僅是未來世之福報累積。而立德者倘僅是有所目的而顯發之行為，充其量亦僅是不造非業之表面功夫。須明真功真德必由本體無為之道而成就，非人心、凡心、識心之妄念不淨而可成就矣！

人慣於心有所執，一旦要達至無念無思，必

定須有一番醒悟。人往往不識本心，故不明本心之作用無限。不退識心，焉能現本心？不靜雜思，識心如何盡退？故修持貴於修心，修心必由靜慮。修子呀！此世難逢得法緣，熄滅煩心方能見道心也。

修子進道有良因，收攝凡心入清明；
明覺本來萬德俱，打破無明入道心。

修行人拋下我執甚難；學法者自信是佛尤艱。故千古萬世之修子，枉費心機修所謂「道」，卻全然不明道之真諦。可歎！可悲矣！

眾生原是如來佛，甘為凡夫戀娑婆；
昏昏昧昧隱真我，世世輪迴煩惱多。
成佛首要返本來，把持正念事無礙；
逍遙世境心不染，順應因緣德澤栽。

此偈同大根性之修子共勉之。修行固然不可妄自尊大，亦不許自貶心性。其中分寸之拿捏，本是自然，亦不須造作也。好！

今日之著作，望修子深思體悟，因修道首要明識方向，否則不向自心下功夫，終日由外界表相去奔忙，恐終其一世亦枉費心機也。

吾今日降來，為天下真修實煉之修子，明示修行之指南。對於上蒼此期下化之佛乘道場，能在於人間主事者之用心成全下，漸漸集結世上有修有德之修子，足堪稱道讚許也。



11. 禪宗六祖惠能禪師降

偈曰：

禪曰正定身心靈，宗持意念化無明；
六根清靜方見道，祖傳心法渡迷情。

第十一章：收攝六根 轉識成智

人類眾生入於人道生存空間，受自身之感官六根與外界萬緣根塵相接，形成心識之中種種情境，建構了一股十分強韌之力量。此股力量是一種靈識作用。將此靈魂之個體，再不斷地引導至下一期之生命過程，乃所謂靈魂不斷投胎輪迴之吸引力。其原因即是意識種子不停萌生之結果也。

人秉天地五行造化之因質，僅是因為人之神識，個別受本身八識心田之中種子因質所限，則隨業識種子而導引，使得所投生之境地，再相互來影響此生身與心、靈與識之實際感受。

身因所處之境界而左右心靈之感受：樂境即身心樂意暢快；苦境則身心俱苦不堪言。此乃一般凡夫最直接之體會，然而此苦樂相依的人道世界，究竟能給自己內心多少啟示，並可藉境顯發智慧否，則必要端看人之靈等是否能於每個實相世界所示現之因緣當中，由自我內心去反觀靜思，而能果斷於當下由自心去主導自己未來靈識之歸向與成長。

凡夫之所以永遠都脫離不了凡夫之處境，乃是凡夫皆永遠保有凡夫之性格，凡事以眼觀色而妄心起用，認假為真，貪戀迷惑，不識人生之生命真諦，終日奔波而冀欲滿足眼前之一切慾望。然世間萬象皆因緣所生，故隨緣滅，豈可久長矣？

凡夫終日亦隨耳聞外界音聲，心起伏，意波動。聞得贊譽褒揚之語，即心生歡喜，樂不自知。倘若聽得批評貶抑之聲，即立即心生不悅，而甚難虛心反省檢討，思考改進。此乃身隨外界聲塵起舞而不得清靜。

人之六根乃業識種子所呈之相，六根乃靈識外接之六門。心為主導之主帥，若心能自正，六根即可受自心而導之以善之作用，而非六根外馳而心不可自主，反為奴隸，實乃可悲！

六根乃心神作用之媒介，必將六根轉為六波羅蜜，而真正使得自身心靈皆可受益，並進一步再加惠更廣泛之有情眾生也。

今日先由人之眼識與耳識來切入，來探討我執之形成，乃在於人不能善用六根之作用。須明瞭：聖者由此入門，凡夫亦因此而執著。

人之強烈執著有我，乃因凡人以凡夫之眼界，來觀視世上之一切種種形色，心即妄生貪慾奢求。如此心身終不自在，又人我之間亦是以眼前所視之景象，心中即妄加判別，則直下認定。殊不知，所有情境、事務之呈現，其背後所蘊含乃是更加複雜的因素，此乃事境構成之條件。人往往因自我主觀好惡之認定，去輕易對人、對事妄下定論，導致自身之主觀意識強烈，因此人我之間常因誤解而生起更多的矛盾與障礙。此乃是因凡夫短視之眼識不能客觀，則無法轉眼識為妙觀察識也。

由凡夫境入於聖人之境，必要先由六根中之眼識修起，能洞悉每件事務背後深層的內涵，方能心生妙智，去觀察實像與真諦。耳根亦是人我之間最直接之溝通門戶。凡夫耳根盡是喜好聽聞一些贊許稱揚之言語，以及附和自心慾望趨向與愛好之語。若聽聞不悅耳之言詞，則毫無判斷善

惡之能力，一概加以排斥，又心生怨恨，形成不良惡因，於心中植下不良因質。此乃凡夫不能將耳根之作用來善加運用，而處於被動，所染之境而已。

耳根如何導之以正向？乃是耳聞一切音聲，皆要以自性妙智去理解。不良之音聲亦可由善解而轉為自我成長之養分，而非摧殘自我靈性之猛獸。關鍵皆在於人之心。明心之作用，則妙用無盡矣！不但不受外界聲塵影響而使身心受到拘束，更可藉聲塵而長養身、心、靈之成長與提升也。

今日略述六根之眼耳兩根如何轉識成智。修子必要明晰：佛由眾生將凡入聖，即成真道。

凡夫六根謂六賊，終日受累入輪迴；
佛子轉識成妙智，身心自在本靈會。

修行必由心之根本入手。若不能從根本修起，一切世間宣稱再高明之法門，都還是有一道無明之障礙，來阻擋修行人之進道與提升。

修行必要時時觀照自己之內心，而觀照內心之作用，必明六根緣六塵與六識之微妙作用。明瞭心識作用之原理，方可真正自主，來導引、明覺自性之光明也。



12. 惠能禪師降

偈曰：

惠澤佛子入性海，能所俱淨悟本來；
禪定解脫生死淵，師言自性本如來。

第十二章：凡夫識轉佛智智

人類眾生皆以六根所觸之塵境，而心生攀附、執著，又累世含因八識藏庫之善惡因子，隨當今因緣浮現而因果循環不息。其輪迴真相乃因人之意識形態，已呈現一股強烈之執著念力，導致靈識不斷受生，投向自心意識所造就之境界。但靈性因心念意識之反覆作用，不斷按循這一定的軌跡而輪轉不息，甚難醒察元始清靜之元神狀態，總習慣受陰陽五行之氣息左右，而難以真正當家作主。此乃靈性不斷輪迴之主因。

眾生迷，不知原由，卻將生命輪迴之因素歸咎於上天之安排。殊不知，一切皆因靈性受無明所障，又心亦隨六根攀緣而起伏，致使幻相生，妄心執，輪迴因質起動，而一經啟動，即一發不可收拾。一切皆因凡心世智而導致。

人道世界於此陰陽兩儀之境，即是二元相對之境。然而於此苦樂相依、禍福相隨之世境中，一切皆為不斷變易而無常苦空之境。眾生於此三界之中，猶如火宅，可謂身、心、靈皆受五蘊

假合之生滅相所苦。眾生其實皆是於苦中作樂，樂亦是妄，皆是幻，如夢一場，實則並非實在。然而七情六慾，心之體受卻極真切。又執念、妄心堅固，則挾帶著堅固的執念，不斷輪迴受生，此乃甚為可悲。

禪定必要外逢世境，心不妄動，內觀自性本來，清靜而不染。真禪、真定乃內外明澈，不以形象而謂之禪定。六根清靜，自在作用，不著、不執、不染。

眼觀色塵，不分別，不貪求。以清靜心妙觀世間萬法，成所作智，累積智慧。耳聞善惡聲音，皆可以智慧心去轉化為善知識，自我成長之增上緣。鼻嗅香臭，皆不起好惡分別之心，而入於靜定。

舌嚐味，不貪口慾，令口能宣說法音，警醒世人，而入修。身動觸，莫令造惡，力行善功，藉假修真。心入本體，身行善功，體用一如。意念起萬法，萬法歸一宗。

作意念起妙觀察，末那主觀轉平等；
心王八識化圓鏡，轉識成智入聖境。

改造靈性的生命狀態，首要由根本下手。根

源為何？乃在於靈性之復初，心性之提升。人不能解脫六道輪迴，原因在於沒有真正認識自己內在的真我，只認定六根意識強烈的假我為自己，因此找不到回家之路，做不了自己的主人。

六道眾生執六根，不識本來一天真；
流浪生死愛與恨，覺後方知皆過程。
佛子勇猛修佛乘，拋開我執入清真；
元神作主在紅塵，身心自在證仙真。

眾生習性慣由外境來拘束身心行為，終日為幻相而奔波。生命便是由一場夢再入一場夢，一齣戲再演一齣戲，不斷輪迴生死，待至覺性甦醒之時，方有寧日。可歎呀！可悲矣！

吾今日再來論述：人道眾生必要善用六根之作用，轉識成智，藉假修真。願佛子皆能悉心體悟也。



13. 道德天尊降

偈曰：

道為本體遍虛空，德乃妙用應大同；
天心德潤澤有情，尊寶元神是真宗。

第十三章：道德與福慧

道乃一切本體之源頭，宇宙虛空運行之樞紐，所有萬有之根源，廣大延伸至無遠弗屆，細微縷藏如微塵、毛孔，至廣至博，極微極妙。一切萬象全為大宇宙之一小縮影，小週天亦蘊含大週天之無量法界，如此微妙乃不可思議。悟道即了澈此奧妙之造化天機，便可融入本體，遨遊大宇宙虛空天界而暢行無阻矣！

人之軀體即天地五行之道所化生，則自然秉承大道運化之機理，本應由造化之因質隨機演繹，終歸本體。怎奈人心二元分立，易生分別對立之境，連累元神本靈，隨後識起現而歷輪迴苦境，終究煩惱愁雲遮蔽慧日，即成以客為主，流浪生死也。

道乃自然。道心秉公而心量廣大；凡情徇私則眼光短淺。道心奉獻，故永恆富足；凡念貪索乃無盡空乏。一切皆是道體運化之法則。識真理者便不假執著而欲妄求、貪戀塵世之幻景。心能明識實相，體察勝義理諦，脫離世俗理諦之固化陳腐思惟，方有解脫苦海之契機。

大道有情，長養萬物而不私之。無私無為，自然運行，不偏不倚，不即不離，無好無惡，看似無情，卻是一切萬有之根本，此乃道之德徵。

人秉天地正氣而生，故承天地之德性，僅因後天識心妄執，而迷失真道之天然本質，隨魔性之增長而使佛性消退，故淪落生死苦海之深淵。

人心善，則念念以清靜意志，便導向光明正向之境。我執之自我意識破除，則心胸眼界即遠大，宇宙間流淌之光明能量即不再受識心、我執之高牆阻擋，而融合於元神本靈之真如本體之中。因凡心之隔閡已破，天心之強大能量流注，而翱翔於浩瀚之大宇宙空間。此乃由個人之私領域空間，躍昇至法界公領域之無垠宇宙，是為無量無限之時空也。

人之一期生命極其有限。能得法緣進入修持信仰者，乃宿世福德因緣深厚，八識善根種子亦屬強烈。然而以此難得殊勝之因緣進入道場者，實乃千載難逢之良緣，又能遭遇正法、親會明師者，則更加可貴。而此末法時期之眾生修子，可謂善根福德深厚，能生於正法流佈之國土，又生活潤生之條件不虞匱乏。此乃過去所植之福德善因萌現所致，但畢竟未能造立真正功德，故仍限於在修福上增益，因此即便親近道場，亦仍是以有為、有所執求之心態來行持，故仍是造下再下一世以福報修福德，卻仍受生於三界之中，無法超脫之因素也。

福德終有盡期，關鍵在於造德行功亦住於相，住相染著必造生死之因。立德故有福之報、善之償也。此乃善之表徵，亦大道運化之真諦。唯求解脫生死者，必要提昇此境界，將層次再晉昇至猶如大道之真功德，乃無私、無為、無相、無念、亦無我也。

修子無明，身入道場，心卻悖離真道，迷心妄執，終日企求，終難得法。可悲汲汲營營一世，身心所執著貪念而囚禁於有形道場之中，錯以為形式上之護持便可獲上蒼頒賜功果。殊不知真功果乃由自性本體真所顯發，自然行使，心塵不染，而自成就，並非形式造作之行為動作。內心不清靜，妄心不除，猶似行屍走肉，而謂之是為行功立德，實乃不知功德為何物矣！

修子之毛病多矣！有者看似多慧，實乃慧多則狂。此非真智妙慧，實即惡慧，因真智妙慧般若乃由靜定中而生。狂則心亂，何來慧生？

有者觀來甚癡，迷昧無知，皆因識心妄執。有者善於分別，見境起妄，易入於人我之對待心境之中。此乃自心未能真靜真定，六根尚慣於向外攀附，六識忙於分判執著，致使本心難起作用，愚癡顛倒，滿腦邪思，終難見道也。

又有多數之修道人，修行一世，終不得入真道，只緣身外覓佛，心外求法，到處問事，求佛濟改，消災祈福，拜懺放生，迎神廟會，造作種種法會，僅圖得一時心理寄託，終究與自身修行、成就真功德，絲毫無涉。而謂之未來歿後可昇天成佛，可能否？深思即明也。

修行必要以信仰為入門，更要由實修方可實證。實修則須以妙智慧為前導指引，俾免一世修持不輟而偏失方向，終難達至目的也。

修子行持秉道德，福慧雙修明法則；
大道無為即公正，本體合一大功德。

此偈同有情修子共勉。修道者必明大道之德徵。人心符合於道心，即名真功德也。



14. 上清聖境靈寶天尊降

偈曰：

靈覺自心現本明，寶藏真性顯佛心；
天德如理演正道，尊澤通貫化原形。

第十四章：性靈體用

道之運化秉先天祖炁，乃至玄、至靈、至真、至妙，歷長遠久劫，綿綿生化，繁衍不息。人之性，源生於先天大道，稟賦至道微妙之靈明，經互古之推演，物換星移，惟真性不易，法身長存。

真性原即非善非惡而自然天真，屬圓明如如之本來，恰似明鏡，猶如寶珠，隨幻映現，緣滅歸空，寂然清澈，毫不執著。故性體光明而無遮，一靈朗朗，覺而感通，神遊太虛，自在來去，歷劫無蹤，此屬虛冥杳渺之境。

性靈歷長遠時空更迭，真性隨靈用而成其形式，造化演繹而成萬象，此時即人心靈識構成之軌跡。大道以無形之炁，生化傳衍有形之物質軀體。人之五根六識已成，又靈力神通散於流行，則根塵相接，六識起用。自我主觀意識主導，識神熾盛，元神退位，便難起作用。先天入於後天，陰陽輪盤引動，則難有終止之一刻矣！

心本身之主，然心由念生而起伏不止。心既不止，則智慧難萌。心隨念引，造惡造罪，卻不自覺，徒因慾念而心馳意奔。靈明蒙塵，真性封塞，真意無所發揚，陷人身於物慾戕害之產物，極為可嘆。明此因由者，豈可不早早猛然覺醒？莫要再淪為苦海浮沉之浪人也。

勸修子體察人身難得，內觀深悟性靈無價珍寶，莫再以無明妄念驅使心猿意馬，逐幻追夢，終墮苦海。及早止息諸幻，覺悟本心真性乃無量光明。斷六門之幻境攀緣，以真靈妙用使六根轉清境識；將意識分別、末那之妄取，轉向光明之智慧般若。此乃阻斷輪迴之初因也。

**六根靈力有神通，靈性因質起作用；
成也由此敗亦然，明心見性悟真宗。**

眾生苦，苦在不明本性，不知性用。諸佛自在，即知運用真如自性之發揮。眾生、佛祖皆俱同一性體。何以境界如此差距？乃在一心之作用。

心之作用以靈力散佈其身、口、意之功能，必要返還真性，方可得道之功德。明心首先要止其妄念，使慾相不生，將心中之波浪平息，方可暫得清靜。惟靜可觀本心，終能悉心。

見性先由破相入手。一切妄相乃由既定意識所建構虛設，妄意執持乃鞏固八識業因之推手，故自淨其意，念念清靜，守意之純誠，俾使輪迴種子枯竭。

**行為彰顯自內心，真實面對現光明；
成就解脫如實性，非是表相瞞視聽。**

修子一生追求，即是宇宙大道之真理。學佛行道，亦是要親證如來法身。吾明示修子：一切法門皆不離自心本性，必由此得入真道。一切宗教道場演化之方法，終究須指向自心、本性之源頭。離此，別無真道可依循也。



15. 元始天尊降

偈曰：

元神復位作主裁，始見亙古真如來；
天生萬物源於道，尊德守真至道開。

第十五章：守真歸一

此末法時期，知悉道之可貴，乃崇高之士，必可保有一顆向道之堅心。能於此物慾橫流、充斥之世道，尚能以修身悟道為人生之首要追求目標者，尤見其靈性慧根匪淺。然，生於此萬象生化極至奢靡，花花世界炫人耳目，惑人心智，能以靜定之功抵禦幻象之侵襲，則其人必要有對世事一番深切之透徹，故可堪破世事之牽擾。

聖與凡本於一念之差；迷與覺即在一心之別。凡夫俗子總甘為六根所役；顛倒癡漢始終受六塵而拘。世間萬象生滅分明、歷歷可鑒。紅塵

旅人癡迷，終日苦苦追逐。

人生如夢，因襲無明業因轉生轉死。一念不覺，千生萬死難逃。故人之靈明必要顯於當前，方有一盞照路之明燈。靈明覺醒，即現歸鄉之正途。

世間宗教之創設，其主要之任務乃是由上蒼降下一道指道歸鄉之天梯，俾益覺悟之修子，循大道正軌而歸返本來之天真境界。因此宗教最根本之教義，必要涵蘊宇宙大道之至真至理，教化修子，亦可由內性返觀，體察萬物與道本為一體，將自性之明珠彰顯作用，即是在世已非凡人，歿後方可歸真。

而今宗教形式變調，修子存心不正。如此偏邪宗教組織，配合不良修行方式，世間奇怪的迷信儀式，種種愚昧之學道心理，導致自誤誤眾，更令外界視宗教為愚迷表現，實堪憂矣！

上蒼佈道，雖依眾生之根性而劃分權實，但不論善巧、方便、權宜之教法，皆離不開正道之規範。眾生切莫錯將方便、權宜之法門，視為實現聚眾斂財，獲取名利、地位之途徑。若是如此，乃背道失德之重大罪過也。

千經萬典，千門萬教，終歸是引導入修、契合真道之方法。智慧之人應藉天時之良緣合和，地利又殊勝難得，需以人和之勢力萬鈞而立志，以外在客觀之條件，成就內在之真實法身。

古往今來，古聖先賢與仙佛菩薩所流傳之經典，亦是俾助修子尋得自身之珍寶如來，亙古金仙。一切文字，所有法門皆是助修見道之指南。欲探原始寶地，亦須自修自證、實證，而非執著於方便法而空度此生也。

古老金仙隱凡身，俗人不識真主人；
生生死死作戲子，靈光乍現知尋根。
回顧癡人多妄念，終日煩惱攪心田；
如今覺悟烏雲散，慧光普照逍遙仙。

吾今日降來示修子：既然此世能入修真道之門，必要清楚認知，修道乃不離自身修德行善作起。學法更應由自心、心性之顯發而成妙作用。莫外攀幻象而失其根本。一切須以由內而發，外功即自然成就，而非企求目的而造作可成也。



16. 南天主宰文衡聖帝降

詩曰：

南天教化啟良知，主宰元神作主持；
文衡指示入佛智，聖帝聖諭論修持。

第十六章：正心與正信

上蒼設教於此元會，在於此娑婆世界，以目前時空因緣與眾生根器，創建各種宗教派門，其主旨乃在於能夠針對時下眾生之心境，以及實境世界所產生之種種心法、色法之情境。由於眾生因無明因質不斷輪迴，受生受死，又業果纏縛，使得身、心、甚至靈識，皆同拘禁於此紅塵羅網之中，難以出離。此乃六道眾生共同之業報爾！由共業與別業互相交錯、重疊，形成相互牽扯之因緣果報，此為眾生輪轉生死之促緣。

凡夫因未能由塵緣中體悟真理，故僅能隨因果業力之牽引，而往下一個輪迴的漩渦邁進。然一切眾生皆本具清靜法身，偶而亦可能靈光乍現。若可於此同時頓悟人生真相及宇宙實諦，必不再愚癡地鑽入無明之幻象而不可自拔。故今生有志向道修心者，絕非再要以世俗貪戀之執著心，來換移目標。

修行可貴之處，在於能了悟：世間凡所有相皆是虛妄。具體實相如此，抽象精神與心理層面

亦是如此。色法界有生有滅，心法界更是生滅迅速，無有一法可得。唯元始、初始、原來寂靜之本體不生不滅。

當下眾生普遍有福。娑婆世界，地球生態演化至今，物種演繹於此時期，謂之科技昌明。然人心因物質充裕而趨向貪得無厭，甚難滿足。人性受私心起用，更違背良知。一切趨於功利，導向物質化，視倫理綱紀為落伍。殊不知人心不善，災禍即不遠矣！故上蒼諸天仙佛心急，每每以種種方法示現，欲令眾生能有所警惕，教化眾生，規範身不犯惡造罪，此乃最基本之要求。

以身造作行為惡業者，其罪孽固然可怕，然仙佛教化眾生進一步更需謹守口德，勿造口業，因口語惡業雖不能立即被人覺察其害，但卻具有十分強大及深遠之破壞力，故修子不可不慎。切不宜逞一時口舌之快，去論長論短，說是言非。必要明白，一切因果循環不離身、口、意三業所縛也。

意乃修行人最難行修之一環，亦是最為隱閉、不為人知之一種真功夫。人可以行儀威德表現十分莊嚴，口語柔和，說理條條，言之有物，然內心世界唯僅自知，外人難以窺探究竟。故真實修行之人，必要時時鑒察自心，念念觀照。須

明一切身、口、行為、語言，皆源自於心。若心不自正，反映出之行為、言語即自然偏離正道。

當下宗教道場雖看似蓬勃興盛，然究其內涵，有大半皆是以拱捧單一個人，將所有光環與景仰皆聚焦於一位所謂大師、明師、導師身上。若仔細聆聽其之開示，亦僅是著重於證明其對於經典、理諦如何融通而已。又有部份更是以種種所謂之神通能力，來展示於大眾，令人不知所以，而感到其深不可測，進而產生敬畏。

以仙佛來觀，道場並非用來展示特定眾生之舞台，實則應是教導眾生如何啟迪內在自性，如何由無明煩惱藉由靜觀而起動自心智慧。當下道場之通弊即在於信徒向外景仰大師，以道場大小以及富麗與否，而分別妄加追隨，卻不知自心道場更加莊嚴！自性明師更具智慧！而所謂大師，若主理道場初衷乃是欲以威儀攝受眾生，因信入修則此世功不可沒。若不然，僅是貪圖眾生拱捧、擁戴而起虛榮之心，那其不合乎正道，更遑論有何資格引導眾生入於實修之境？

修行此生一大事，屆此確分多層次；
民間信仰求平順，身處道場須落實。

一貫行持重戒律，佛門學法更如是；



靈山修子忙會靈，大道真理須當知。

鸞堂庭訓傳天音，禪宗祖傳契佛心；
萬般因緣指一性，一靈炯炯現本明。

吾主理世間教化眾生之機，際此人心沉浮不定之時期，人性介於善慧與惡慧交替，時而善，時而惡，因不能真入本體，故靈性則不能完全顯現、起作用。有時善因中又造惡業，而惡因中若能轉惡為善，即是改造之契機。

人不知修行改造生命，固然可悲，若自認為身涉道場即此生便保證成就，更是極為膚淺之認知。原因乃在於修子是否有足夠之智慧來醒察：自己當下所走之道場是否為正信？是否可時時提供自己啟發靈性之助緣？

然而道場是否為正信，如何判別？此正信非以一般所謂何種宗教形式示現；譬如說：佛教即一定是以出家人主持之道場方為正信。須明瞭正法、正信皆源自於眾人之本心。合乎於正道方為正法、正信。外道亦非特定一種宗教以外即稱外道，只要偏失於正道即是外道。

修行在道場與眾人共修、廣結善緣甚好；在家自修、反省，觀照自心，亦甚佳。一切因緣示

現皆能隨緣自在，自在隨緣。心不因任何形式而拘束，方是自在快樂之修行人也。



17. 南海古佛降

偈曰：

南無本心顯光明，海上慈航化迷情；
古道淳真合天性，佛之本願渡有情。

第十七章：實修親證

實修者乃必由實踐、實證而得以成就，故修子須明：一切宗教皆以導引眾生向善。其中能於道場之中自性靈覺清明者，則自然知悉：修道必由自心內觀、覺察做起。雖此娑婆世界有諸多利根性者，然道理固然容易解析體悟，但能紮實以親身力行者稀也，又能持恆堅守戒律者更加可貴。

當今世代之眾生修子，知識見聞多元，故知識見解皆較以往之修行者，更有資源來獲取法益。然性情、心性方面，反倒較過去之眾生性質更為混濁，又個別知見強烈而難以起信，因此往往以自我識別來作認知。此亦是當今修子總是東

奔西跑，來奔走外界有形道場，冀望藉此尋得所謂之真主明師。殊不知真主與明師未曾離自身之本心方寸也。

當今時代，尤以台疆寶島，可謂宗教聖地。又坊間自修自證之修子，有者之修為與境界，更不亞於身處道場之修眾。須明一切成就法身之功德，皆由本心而入，非以形式而觀其表相來論斷。故仙佛、聖神於經典聖示當中，每每提示世人：莫要以表面表相來作為修行之依止，必要時時反觀，覺照本心，見至自性。離此皆非真修實行者也。

修行於此二元分立之世界，皆仍受制於陰陽五行之象所拘。雖親證自明層次頗高，但仍須低心方能攝納眾生。因靈性之因質，滲透出一股強烈之氣息、祥和、光明、融洽等，皆能被週遭之靈體來感應。為何仙佛告誡一些受干擾之眾生，可以誦經持咒來作迴向？此乃首先由淨化自身週邊之磁場作起也。

實修者乃涉及兩大層面：一者心性與靈性，一者行為與動作。然根本亦要由心性沉靜作起。心靜、心定、心正，方能清晰洞察世象之根本乃是由幻化而生，故由明覺而不起妄心。靈明即有復初本明之契機，而形於象之行為動作，自然能

符合於道德之規範。

實修者並非著重於怪異奇特之修行法門，而是向根本之自心本性下功夫。諸佛之廣大威神力，亦是由自性顯發之大功德力，而不是捨其根本，逐於枝末表相之花花境界，更不可以怪力亂神之種種特異顯化來迷惑眾生。因此進道場修持之眾生，必要明智來分判：上蒼所化之真理，是否對於淨化自己本心有直接之利益？對利根性之眾生，能否以頓入真性之法益來導引？此乃修子善擇道場之首要考量。再者即自身必要老老實實面對自己之內心世界，針對本身之習氣，能確確實實來修正改變。

日常與人應對，即是最真實之檢驗時刻。若修行多年仍同一般未修之眾生一樣，脾氣、習性絲毫皆無改變，如此之修子最好別自稱修行多年，因恐令外界感到不解，而誤以為入宗教道場與改造眾生習性無關。

修行人此生有幸身入道場，除了確實改造自己之外，對於外界眾生亦有一種示範作用。故有心修持者，必須要求自己能於此世將心性與靈性提昇至更高之境界，亦要發心來引渡身旁有緣之眾生，能了知人生實相，明白藉由淨化自心，改造習氣，而解脫生死煩惱。此雖老生常談，但卻

是修子之最根本基礎也。

當代修子最有福，多元宗教可修持；
總歸本體真實性，老實修持實證茲。

吾今日降來，十分欣慰。
今日即開示至此，為師退也。



18. 南屏道濟古佛降

偈曰：

信仰啟發進道門，實修根本究靈根；
行道貴於自心澄，圓融人我即至臻。

第十八章：內功外果

修道必明宇宙實相，必由自身而入修持之要義，切莫終其一生追逐外相之幻化，反倒置自心之靈明，卻未察覺洞悉，如此即將其短瞬之生命來空度，而導致捨本逐末之現象矣！

當今科技迅速發展，人類普遍知識含量皆有一定之水平，因此人道眾生可謂是人人皆各有自我之強烈意識形態。每位眾生心中皆有一股強不

可破之自我獨特之性格。此乃有關其累世所累積之含因種子，至今隨時空因緣而萌發，又同其過去世中所接觸之因緣，而建構此世之人際脈絡。然因緣在於人與人之間有好有壞，皆是過去意識種子之薰習，而至此世又相互牽纏，甚且因上加因，果上加果。如此若自心本覺不能明晰，必循此循環之軌跡，不斷輪迴生死而不息也。

所謂入宗教道場言修道，乃是要明白應由何處入門下手。首先必要有內觀反省之能力。須明修道實則修心，若修道不由自心入修，一切外在之行為動作與起心動念，則無一正確之依止，如此易隨外境而心中常起波濤，以致不能心平念止也。

修行雖以靜功為入門，但靜極生動，此動則非凡心之妄動，乃是本體之起用，其微妙難以言喻也。修行人終生追求極高超之境界。此為修道之動力。然人道為一切聖道之根本，故追求高境界之前提，必由根本人道作起，絕無跳空此層次而可登聖域也。

人心之變化乃念念生滅不息，又身於陰陽二元之分立境中，人心對於人我事相，內心所生起之種種分別對立，早已將心之平靜來攪亂、紛擾，因此諸佛聖神以及古往聖者為何總勸世人：

必要觀心守靜，方是止息紛擾之初階。再者，深入省察自心之起心動念，使其不受六根牽扯，再進一步守中，入於無住無念之靜境，此乃循序漸進，給予一般有心實修之士一條修真之徑。

當下屆於末世，而諸天高靈皆下凡來應世，因此修行中之人亦不乏根器無比殊勝之根性。在於此知識資訊膨脹之當爾，科學與靈學交錯之時空，老衲在天界觀來，甚是精采空前也。由於此期靈界所有菁英皆應世落凡，造成此娑婆世界，尤以宗教界，可謂是高人輩出，誰都不服誰。可歎！此等比高比低之心態，早已悖離大道之平等。雖靈性境界確有分差，然修者若自心不能保有慈悲、善解之良能，恐反因外界之種種呈現，而污染自心原有之光明、平等、清靜與無為也。

修行簡單分為兩種層面：一者修心內觀，醒察本我，去除凡心，進道心，此乃修子之根本目標。再者對境觀心，尤以人我間更是試煉此火候之真實體驗。

老衲觀當今之修行人甚為奇怪，修整自心毛病尚唯恐不及了，怎有閒工夫老將六根攀附外境，喜好觀察別人之是非與過失，再妄加判定。此真是令老衲十分不解，因他人之習氣毛病，必由其本身反省改造，方能有改良之契機。若旁人

只是妄加批判，而無規勸之意，又有何作用？只是互相看不順眼而已，又彼此心生嫌隙，與靈性、心性改造皆無干係。此乃破壞人際和諧之主因。

修行人須知修正自己之不良習性，對週遭之人事因緣若有大智慧，能導引迷失之眾生更佳。若無此等功夫，倒不如收攝自心，切莫妄起分別，因為眾生心乃是瞬息萬變，一念善一念惡皆由自心可主導。旁人莫枉費心思去論斷他人是非，僅能善意提醒，更要有一體平等、大悲之心量，方不會妄加論斷他人之功過也。

內功由自性、真心入門，切切實實紮穩根基，非表面功夫，非以虛假不實而欺瞞視聽。老老實實、坦坦蕩蕩，能真實面對自己良知良能，可啟發大作用。

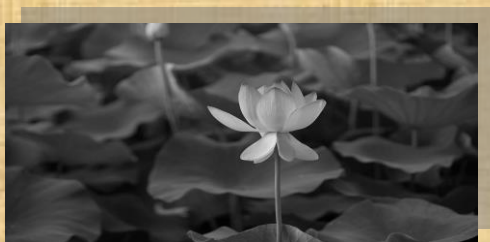
外果則必由真性顯露而圓滿一切因緣，圓滿一切人事，真誠不虛假，此乃引動天下善之循環力道。宇宙因緣不易之法則，又言一股吸引力定律。此因緣、因果法則之根本要素，終不離此一真心。真心散發之磁場，其作用力之長遠，深厚影響力道，有時非一般未見道者可明晰也。此乃世上人道眾生各別業報分差之原理，其作用力足以橫跨三際。覺悟之聖者因證道而深知其中之奧

妙，但凡夫只圖眼前利益，甘以千古法身之自在，因紅塵幻象而蒙垢，不能顯發，真是聰明反被聰明誤。

凡夫世智難入佛智。修行境界由凡夫、二聖聖人、菩薩，晉昇至佛陀。二聖者只求獨了，難體佛之悲心。菩薩心懷蒼生，由六度萬行漸序入道。佛俱廣大威德，乃因契合宇宙本體合一。此雖原理易明，但實行甚艱難作到。修行人多半進進退退，不能堅持守中，契入真道，此乃境界分差，皆因心之作用也。

濟顛笑看此世人，終生行道不知本；
心外求法失靈真，倒將此生空遺恨。

修子融通經典文義，實非難事，又專注修持功法亦不難。唯誠實面對自己之陰暗面，卻無勇氣立斷，因此輪迴之根即永續增長也。好！



19. 南無燃燈古佛降 偈曰：

南無燃燈古佛臨，闡述信仰守正心；

出世入世明理路，直入真性現光明。

第十九章：信仰迷思

信仰之價值觀一人之一生各自皆稟承累世之含因，呈現人人不同思惟之差異性，而受生於此世，則以各別差異之業報身，而示現於此時空世界之中。其主要乃依據八識田中之含因種子，作為此人一生之思想中心。

然而人身難得之處，則是貴於人之心念是可以轉變改造的，因此有提升、淨化(進化)之可能性。故人之良知必有諸多良緣，透過各種因緣之促成，來點化人心向善，甚至將良知良能來發揮。此即是人身輪迴之重大目的。

今日論信仰。其實信仰即是人心當中一股持恆行動之力量，而人心之思考形態，幾乎皆呈現一種慣性、且規律性的思想模式，因此人之性格往往成為此人命運好壞之主要構成因素。

而所謂信仰之力量，即是人心中主要之信念，有時與宗教無關，純粹是其心中之指導原則。例如當今之時帶潮流：功利主義抬頭，物質文明興盛，人心受物慾衝擊，形成唯物主義，著重追求物質享受，導致人類對於成功之定義，與一個人之價值認定，皆是以膚淺的財富、地位、

名利、權勢作為欽羨的對象，以及自我期待、自我實現的方向。

為了達到心中追求的目標，往往不擇手段，不顧道德，泯滅良心，傷害他人，只圖眼前利益，毫無念及倫理綱常之維護。如此之信念作為一生之信仰指南，實在是相當可怕，也十分可悲，只因人身難得，中土難生，又佛法更是殊勝，難得見聞。若人之心念僅是終日隨境逐妄，甚至淪陷佛性法身於物慾情緣中，實乃十分可嘆！

信仰之主軸—信仰是以人之心中心主要信念為依持力量。凡夫者乃是因信仰一切萬象幻化之假境，而終日追逐生滅幻化之心、色二法，終不可得，只落得八識田中雜草叢生，難以生出良好之果實。

信仰學法者能洞察世間幻象為因緣假合，故生起解脫輪迴，出離生死之心念，因此比一般凡人具有一定程度之認知，能將生命之重心，由物質追求轉換到精神昇華之層面，此乃十分可喜之現象。然而進入精神文明之信仰過程，亦要有十分正確之信仰觀念，方不致於僅是由凡夫執著物慾假象，跳轉到另一個修行執著之幻境。此是追求心靈淨化提升之信仰者，初入門時即須明覺之觀念。

為何當下一一般人對於宗教信仰者，仍抱持著質疑之態度？乃在於時下有諸多之修行人，往往給人一種與平常人格格不入之觀感。不是自以為高高在上，要不就是行為怪異，甚至給人一種看似精神分裂之表現。由此即可以肯定，此人之修行已偏離正軌之主軸，即屬不中道。又如何得以適時應機來引導有緣人，進入生命改造的契機？

信仰迷思——信仰在於凡夫迷失於物質文明之追求與享樂，浪費寶貴人生，徒俱思考改造之契機與良緣。一世無法進化便罷，若是再造作諸惡業，則輪迴苦磨不休，極可悲矣！

信仰建立在今生立志修行之人心目中，則屬千古因緣、殊勝之契機，但能夠有正確之真理引導，而真正將自己內在之真如妙智啟發，則是更加難得。故修子必要時時將自己內在心燈燃起，刻刻內觀覺照，勿使無明蒙惑本心，才能確保一生修行理路正確，而達至光明之境界。

信仰迷思源自於內心仍處於無明之分別心態，如此凡心貪、嗔、迷、慢、疑等等狀態，使得入於道場之修子，亦仍以凡夫之妄心來行持，即形成佈施付出貪求功德，因有目的則非自然內心顯露。修學道理，卻好與人比較高低。若略顯

不如於人，即生起不平之嗔心。

殊不知，聞法學理旨在明覺本心，非是以所學所證而與人論高下長短。亦甚多修行之人終日迷於顯化，貪圖外來感應，致使心總向外攀附營求。若不幸遭逢邪魔外道之蠱惑、恐嚇，而心生恐懼，便成為不肖之徒斂財愚弄之對象。此情況一部份之責任，亦是因為自己之無知與癡迷所致也。

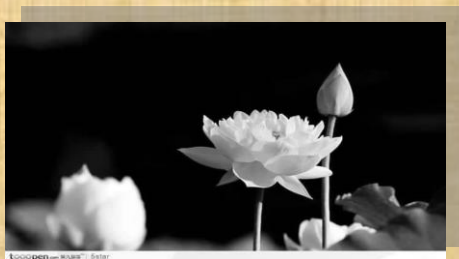
信仰迷思，不論入不入修行，正確之信仰觀念皆極其重要。如何能俱備所謂正確之信仰，其實皆以一個「正」之心念，履行一個「中」之行徑，則不致偏失主軸。

信仰不輕慢所有眾生，能恭敬愛護一切有情，更能深信自己本俱如來法身體性之作用，堅持摒除不良之思想習氣，立志一世解脫輪迴，則不失信仰最大之價值體現也。

信仰必須破迷思，成就此生真價值；
轉凡入聖悟真相，燃點心燈照謎癡。

此偈同諸佛子共研。人生之信仰是人之精神指南，故必要認真去思考：何等信仰是人生之最高價值？而能以正確信仰作為行為之指導。莫因

不良之信仰觀念，去牽引人生步向困苦磨難之境地。眾生不可不慎呀！修子更不可不知也！



20. 南無大日如來降

偈曰：

南無毗盧遮那佛，大日遍照耀娑婆；
如來自性眾生俱，清靜法身現真我。

第二十章：內省實修

佛曰一切眾生皆俱佛性，只因未能脫離凡心、世智，故凡夫習氣總按循偏私執著之妄相，來建構自己生命之藍圖，而私心貪執，使得心中永遠感到空乏不足。索求終無法得到滿足，則心中產生種種苦樂交錯之錯覺。因心已偏執私慾，則早已脫離天地、大道、自然演化之規律。凡心偏離正道，故常有時不我與之慨歎。殊不知內心之空乏苦境，皆因心已悖道而陷入陰陽分差之境界。

人心陷於陰陽兩儀之相，故心境由事境而起妄念分別，加上自我各別獨有之意識形態，主導行為之驅動力量，故謂心為萬法生滅之根本因由。而人雖皆有良知、佛性，但在於利益衡量得

失之分際上，總被凡心私利來左右，最終出賣自己之良知與佛性。然良知、佛性本是自性中十分自然之因質體性，本即不假造作、不加思索即應呈現之表徵。

修行原本即是回復眾生本來面目，本來狀態。套上當下之話語，乃是一種減法之概念：減掉後天習氣之染著，除去凡心私慾之妄執。如此簡單！但當今之修行人自詡修持功夫了得，標榜修行學佛多年，博覽五教經典，通曉各類名相與教義，甚至亦有不少宗教信徒終身虔誠禮拜佛祖，恭念佛號，誦持佛經等等。

以上種種修行方法若皆能堅定信受，固然是因累世有植善根福德，今生方有此殊緣。親近佛法亦值得讚嘆鼓勵。然而天時迄今已屆末法時期，眾生心性因物質文明之染垢，早已不似古昔人心那般純良。識心緣六塵，執著貪念愈深。即便知修，能親近道場，卻仍無法去除凡夫心之慣性。修行、為善執著功德之妄想。行持辦道卻存心不正，或因某一目的而為之，皆同凡夫貪戀紅塵之慾望毫無差別，而不明唯有去除凡心，方能見道心也。

凡夫不能一世成就之原因：一、凡心不除，始終一世皆以凡心處事，歿後自然亦是凡夫性之

因質導向，當然無法轉凡成智。二、未明自心是佛，故不能顯發本心之作用。原因乃在於看輕自己，不相信自己能俱備如仙佛、聖神同等之體性，自我貶抑。一方面未明心，另一方面欠缺勇猛精進、造就自己之勇氣，寧願隨順自我習氣之慣性攀求，斷不了慾念，提不起正念，或發心不能持恆永續。進道一步，退道兩步，進進退退。

有者依然故我，修持多年卻僅是一種假象，欺騙別人，更是欺騙自己。行道多年只是表相，道理看似認識很多，深究其心性，習氣、毛病卻毫無多少變化。尚以為形式皈依何種宗教法門，即保證此世解脫有份。殊不知，心之根本若未轉化，其輪迴之本質因素未斷，又如何一世解脫？更遑論能有所成就？

修子莫一味譴責當下宗教不如法而誤導自己，導致一世犧牲奉獻，學法辦道多年，仍身心不能得真自在、真解脫。莫怪！莫怨！必要明曉：自我是否時時皆以正心、正念去思考與面對一切人、事、境、物所呈現之因緣。

何謂正心、正念？首先必要除去偏執之私慾。無私、公正是脫離凡心之一道指南。人因私心，故隱藏自我內心穢暗之不良心念意識，不但將此醜陋陰暗面遮掩，不敢示於人前，有時連自

己都不能坦然面對問題，甚至姑息，使得此不良因質成為自己生命輪迴的推手。為何要眾生能以慧劍斬斷自心之無明、心魔？能真正正視自己，面對自己，而勇斷無明者，乃是真修行也。

修行明心見性則知，成就終究必由自力，然行持過程必飽受各種試煉、考驗。此考磨亦是成就道路上一項助力。修子心理必要有正確之建設，方能將所有隨機浮現之因緣，化作助道、成就之增上緣。

諸佛慈悲，始終不離眾生。眾生若能先以自力修心，諸佛必是時時隨緣以佛力加被，助眾生一臂之力。前提乃是眾生能先自力，方有契印佛心之契機，否則即使仙佛慈悲感應，亦僅是短暫顯化之方便。眾生不由心上下功夫，終究解決不了根本問題也。

佛性本體同法身，心源分差異階層；
微妙法性必親證，成就貴於能持恆。

道之演繹由簡至繁，此乃下化衍生之過程。回歸證道則是反向，由繁入簡，回復清靜自然。一切龐雜之佛法理諦，都是幫助眾生找到自己與自然大道之融通處，皆是方便表法。唯有誠實面對自己，修改自我不符合正法、正道之起心動

念、純心淨意，是為成就最究竟之根源也。



21. 南無阿彌陀佛降

偈曰：

南無西方淨土生，阿彌陀佛本願成；
心法念力造實像，宇宙定律意志呈。

第二十一章：心法念力

眾生乃宇宙因緣法則所成，依循大道運行軌則，而示現於同其相應之磁場空間。眾生概括其中，即受其五行陰陽之制約，入於身不由己之被動狀態。然此看似被動、受制之假相中，卻蘊藏生命超越提升之密碼與玄機。只是凡眼皆難以視破此天機，導致靈性生命被五蘊六塵之幻象拖累，元神難以復位，任由識心外放馳騁。心境入於陰陽之境，造作生死輪迴之種子含因，便一世世無法出離陰陽五行之境界。如此即是隨波逐流，輪轉不息之主因也。

人身難得，貴在於人具備天地造化之能力。此功能與生俱來，不論靈性是否已提升至成就，此創造之功能皆廣泛被運用。只因為靈性由於心

性沒有達到淨化成長所累，因此靈力呈現的創造功能，對於靈體本身不但無法得到受益，反而是一股強勁之殺傷力。修持心法者若不知此道理，即容易因濫用念波念力之發射，使得自己陷入十分不堪之困境當中而渾然不知。一切的一切，皆是自己心想之強烈電波念力所導致的結果。

在此時空因緣之條件下，無形之靈性生命，不論何等層次，皆透過各種不同的機緣，來同有形空間之生命眾生接觸。眾生亦依照各別之磁場能量分級，而相應於相近級別之靈界訊息。無形空間之生命亦藉由各種管道，來傳達一些訊息，因此不僅是涉足宗教修行者才有此接收之特權，一切都在於一種磁場相應的氛圍下進行。因此真理及宇宙奧祕之傳達，是廣泛且多元的，所以才會有一些科技、心靈新知，與傳統宗教教義精神有一種不謀而合之現象產生。此則不令人感到奇怪也。

天時運行迄今，已進入靈性大躍進之時局。當下眾生之心性、靈性正處於一種最急速轉化之契機。在整個宇宙磁場的牽引下，人心之力量具有強大造就、創發功能。然而人心多半受制於陰陽，故此期眾生不是大好，即是大壞。此皆是心念磁場引動宇宙天地能量場之作用力，加上此世紀已入於集體意識共創、實現之世界，因此人不

可不知：心念意識是促成一切實相之根本。心想事成已不是一句口號，而是確確實實有其作用力，更不是一句絕對成好事之保證。非絕對，乃因人心非絕對，而是相對，故想好事可成，想不好事亦可成真，故不可不慎發心念呀！

當下已有甚多訊息正在傳播，應善用正能量，提倡正思惟，因為宇宙空間磁場充塞無限之能量場，而能引動此能量產生作用，中間亦透過心之分別，導向兩種截然不同之結果。人若不明此心法，卻愚癡地運用靈力之作用，再陷自身與自心於苦境。茫然不知所以，又奈何也！

佛乘心法為何一再強調自心作用之重要性？即是境界、層次、位階進升之根本。人道眾生若不能明白此理，徒然窮究經典佛理，卻不明自心之作用，心不能化境，而受外境轉。心不自主，則累其身，心靈受苦，輪轉不息。

人道眾生修行障礙皆是因心思向外、分別、介於人我是非中打轉，總是評判他人是是非非，妄加認定成為既定之成見，自心涉入其中，迷妄，更波及自心之清靜，實乃愚癡不堪，將寶貴之生命浪費在人我是非之中，而毫無助益。真是可憐呀！

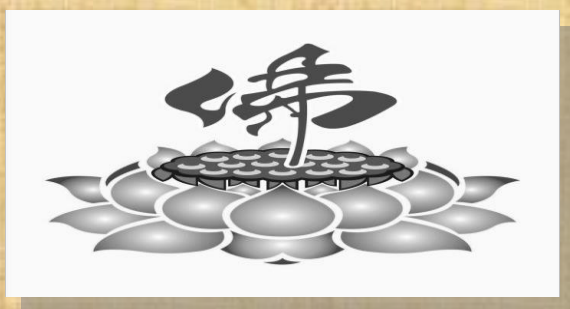
外境人、事、境、物僅是隨機示現之教化因緣。心若能超越陰陽，超然面對，從中得到啟發，即是增上緣，否則便是阻礙成就之障礙。智者必要明識。

宇宙磁場吸引力，慎發意念方得宜；
無私引動威德力，成就果位揚此局。

串連宇宙天地之正向磁場，成就光明和諧世界。

心法蘊藏之力量十分普遍，能否善加運用，則觀眾生是否已能啟用先天密碼、般若妙智也。

好！今日將宇宙之奧妙剖析，盼智者皆能善加應用，而由本體之中運用其磁場，即相應諸佛之德性也。好！今日至此。吾退也。



22. 南無本師釋迦牟尼佛降

偈曰：

南無本師清淨心，釋迦牟尼寶珠明；
佛心光明淨土現，集體意識化實境。

第二十二章：集體意識創造世界

宇宙間萬象與萬法是以心法界創造色法界，此一觀點則是當今唯物主義者無法認同的，因為靈識境界乃十分抽象，很難以科學的理論來解釋。

當今科技雖能將物種的演化作有系統之分析，但對於精神靈性層面，則尚無法深入其奧秘，更不知物質世界與精神世界有何種的關連性。雖然如此，靈魂意識亦不會因為人類目前科技無法印證，就不存在，仍然以宇宙之公律、因緣法則之規律，不斷地產生作用，而人道世界之眾生，即時時刻刻、沒有片刻能脫離此精神領域之作用。

在於古往年代，人心因為物質誘惑較少，人之心念總能感通天地，融合於自然，與天地共生息。物慾寡，而心能保持寧靜，則靈性靈敏，生存大致能符合於大道運行之自然，故心能安，念能純，識可清靜，意不妄馳，一生恬淡，反而能體悟大道之神奇微妙。

當下天地運化，至今化生萬象，猶如萬花筒般花花世界。人之心靈因物質之變化，亦產生幻覺與假象，形成感官意識作用加強，不斷攀附外境，迷失本心原來之寧靜與安樂。心由靜生動，

由安樂轉苦求幻境，則心久而久之便不能自主矣！

心不自主，便苦因已生；因生緣起，輪迴生死不已。又眾生受物質環境迷惑，成為追逐物慾之奴隸。人心因物化，往往相互爭奪，傷害彼此。如此形成彼此間之恩怨情仇及因緣果報，成為共業、別業交錯雜揉之輪迴生命。此一切皆因人不明：心法是一切色法之根本所致也。

人若能知修，則是一大因緣，然而修持是進道初因，故此初因必要是正向因質，否則後果堪虞，因此正知正見十分重要。正知則要先不偏兩邊，不入二相分別，自然靈明覺知方能起現。

然而人皆處於陰陽對待之境。如何透過覺性智慧生起正見？即是要時時守中，不入分別。簡單說，凡事皆不宜太過，亦不可不足。適度分寸支拿捏，乃是初步心態之調整。由守中漸而不受兩邊拉扯，脫離極端，即入於平靜。心境慢慢調和，則安適寧靜便生起。此是人心離苦得樂之根源。

眾生不明究理，終日心識浮動，形成整體世界之動盪。心靈空虛，群眾意識容易受外界鼓動，形同行屍走肉，作一些戕害身心的活動，毫

無增長心靈提升。如此，整體社會所呈現之氣場與磁場，又如何能祥和？

修子切不可不知：人心為創造萬法之根本，因此修行明心很重要，見至宇宙之法性更重要，因為此乃創造十法界之因質也。偈曰：

上帝粒子造世界，眾生心法成境界；
集體意志行萬法，宇宙緣起由此揭。

此偈同諸佛子共研。人欲提升靈性成長，必要明白宇宙運化之玄機，成為參贊天地化育之覺者，而非天地演繹中之淘汰者也。



23. 虛空上德人天古佛降

偈曰：

虛空傳承演正法，上德無為性昇華；
人天教化無相道，古佛加被合本家。

第二十三章：宇宙一體觀

人道世界之眾生，皆因心識狀態造就自身之命運，而渾然不明：己身生命過程之一切，皆是

由各自心念意識所感召而來，每當遇到不順心之事務時，多半會發出不滿、怨恨之抱怨心念。但由於認定此一切運勢乃是由外來力量主導，即使抱怨，其實更多成分卻是一種恐懼且無奈心理。此相當負面之心態，是眾生不斷在一種狀態循環之主因。

眾生不明究理，不知自己能藉由心識作用，來改善那些不如意事務之呈現。若要扭轉逆境，應從轉化自己的念頭著手，而非任由妄念紛飛。當負面情緒籠罩自身之氣場時，將會召引外界之負能量來侵襲。因為天地間之能量具有物以類聚的性質，因此同類的氣息是可以凝聚、相互吸引的。一個人想要處於何等狀態、情境，則必要將心態調整在何等頻率。此為宇宙磁場相應之法則，亦是轉換、導向境界呈現之要素也。

人道眾生，甚至他類眾生，皆有扭轉生命型態之主導權，尤以人道眾生的條件更加具足。不論人此生之果報呈現何等差別相，其本質卻不因生命本身果報優劣而喪失功能。其本質皆是平等的，具足高尚之靈性，皆同樣具備無比的創造力，差別僅在於人心可否回復到初始的清靜，因為唯有清靜的本心才能產生智慧。唯有智慧，而且是超脫對立的真智妙慧，才能生出正面光明的能量作用，使得生命本身是充滿祥和、富足、安

適與博愛，而非暴戾、缺乏、恐懼與私慾。

上述種種情緒心理，皆為心靈執染而產生之狀態，此為自心內法界的心識作用。別小看此心境之作用，因為由此心識散發之氣場、磁場，是同宇宙間相應之頻率接通的。此為宇宙萬有一體之概念。

因此個人之心念意識引動其一生之運勢走向；一個家庭成員之心態又影響整個家庭之家運。一個團體中，大多數成員之共同意識，是此團體整體意識之指標。推及社會、國家、世界、宇宙，亦皆同此原理。故此宇宙時空之一體狀態與概念，則不難理解。

廿一世紀是科技蓬勃發展的時期，人之心智因科技普及，亦漸漸提昇。當下人類眾生在享受文明生活之同時，更重要的事務則是了解、通透人與宇宙、甚至人與自己內心的微妙關係，否則人心只會越來越物化，卻永遠得不到真正的富足與安樂。

世上有許多在各領域得到成就的成功者。所謂有成就堪稱成功者，必要有相當的影響力來造福更廣泛的人類。此般之成功人士，確有一定程度懂得運用宇宙間那股微妙的共同意識效應。唯

有懂得擷取的人，才能達到猶如天助般的事半功倍。此亦是運用心法的智慧也。

欲成為一個心想事成的人，必要慎由心念覺察，因為心識作用不論好壞，皆能由念力來實現心願。切不要因為自己之不智，而老是將自己置於愚昧不堪之逆境中。莫小覷自己內心之作用力，負面的心念意識可引動外法界不良之磁場來相應，此乃宇宙一體觀之真相。若能善加利用宇宙天地之正能量，方是有福、有智、更是有德之士也。

虛空宇宙能量場，心之導引分陰陽；
本體合和一境性，萬法本空一合相。

此偈同有緣修子共勉。修道者必須明瞭宇宙天地運化之機，方可真正逍遙於方外也。



24. 虛空上人降

偈曰：

虛空無垠大宇宙，上人超凡配公德；

修道立志當成就，慧劍斬斷煩惱河。

第二十四章：破迷開悟

修子是以具有信仰即感到滿足，或是更進一步要實修，則觀其智慧與決心而定。於此時局能立志修行者，本身皆已具備相當的因緣，促成其進入某一修持團體。然而最終可否達至成就，則觀其福德因緣是否深厚，可不受外在因素阻擾，以及其本身之心性可否擺脫無明妄心之牽纏，而生出本來光明之智慧。

對於修持者而言，智慧為指引方向之燈塔，可將修子導向光明前途。沒有智慧，如何能生出正確知見？

欲修智慧，首要即是先將攀緣之識心來降服，讓波動之妄心澄清、靜止下來。妄心不動，本心方有覺醒之契機。本心甦醒，本體妙慧方可應現來起作用，進而成就世間所有殊勝之法緣。

修道若沒有智慧，則不能言修道。不明大道運化之機，充其量僅是隨造化循環而流轉。若能不造悖道損德之過愆，亦僅是隨因果循環，流浪生死而已。修持者必須將本體之德徵與佛性光輝來展現，達到自覺利他之功能，成就靈性最高之價值體現，這才是萬靈輪迴、循環過程中最美好

之目的。

一般修行人經過前賢指導，以及古往經典哲理之啟示，可從中得到甚多之覺悟。此乃修子以聞、思、修，加上思惟修，所能呈現之效益。此方法對初學之修子而言，是十分方便之法門，可幫助修眾奠定修行學法之基礎。此為累積智慧的一種好方法。然而此智慧累積的結晶，大都是過去之聖者修行之心路歷程。透過前賢指導與經典之薰習，確實可減少初學者行太多彎路，實為引迷入悟之善循環。但此啟迪人心智慧之方法，畢竟僅能提供經驗，分享心得，卻不是修子本身經由內在淨化所得之親自體證。此在未來靈性生命之歸向，有境界上的分差性。

如何顯現本體自性中之般若智慧？首先必要收攝妄心，破除凡心作祟。所謂凡心，即是緣六塵所起之妄心，因此聖人要修子能收攝六根，回到原神本靈作主之狀態。元神本靈能自主，則光明能量自然充盈，雖身仍在人世，便能以大智慧滿圓利樂一切有情、有緣之眾生，展現無為、公正之廣大公德力。

欲破除因頑強劣根性而起現之妄心，勢必要下定出離生死苦海之重大決心，以勇猛精進之修道魄力，來深入覺察意識田中之不良因質，運用

智慧光明內觀覺照，來斬斷無明因緣輪迴之相續。

破迷方能開悟，明悟更要實修，落實改造，真正為自己之生命負起責任，才能有更大能力，對眾生擔負引渡之責任。

開悟明心化無明，靈靈覺覺識本心；
遠離妄想歸本來，智慧圓通入佛境。

此偈同大智慧之士共勉。

修道明理依智慧，立定決心大有為；
層次分差迷與覺，念念清靜返回歸。

前賢之教導與經典教義皆是指引修子契入正道之助緣，但最終仍須以真修實煉促成自性、佛性之顯發，方能證果。能時時以智慧為師，以出離輪迴為志，方有一世成就、成器之可能性也。



25. 南無本師釋迦牟尼佛降
偈曰：

南無本師見如來，修道成就向心栽；
佛魔一體呈兩面，般若覺照自明白。

第二十五章：佛魔體性

大道運化演繹至此，人道世界已形成陰陽分立之衍化狀態。於此空間，不論是靈性領域或物質空間，皆是以二相分立之勢態而呈現於此生存世界。此乃象界生滅之必備元素。由此運行之法則，來達到演化之平衡，此為宇宙運行之機制。人道眾生因過去因緣投生於此陰陽世界，必受此兩種元素來牽引。殊不知此世界所呈現之一切相，已然是大道演化中最為枝末的部份，早已離宇宙大道的真實相遠矣！可悲！

人之心識昏昧，眼光短淺，僅能依眼見而以為憑，致使心思終日皆隨眼、耳、鼻、舌、身之感官作用向外攀附。妄意分別形成自我意識強烈之主觀，建構出一個特有、個別之輪迴生命，在這個是非、對錯、佛魔混淆的幻象世界中，不斷地循環生死。此乃人類眾生因無明未除，自造輪迴之可悲。

人之心本來即是具備神妙的創造力與覺察力，但為何入於人道世界之原靈佛子，卻總是無法發揮真如自性本具之神通力呢？乃在於人心未轉為聖心，故而難以明瞭何為人心。人心即是

分別心，喜好分別表相所呈之事理。妄加分別則易誤判實像，又易分別人我，以親疏起不平等之對待，使得心境變得十分狹隘，慣常以分別他人之權勢、地位之高低來決定自心之好惡。諸如此類以及更多不勝枚舉之各種分別心，皆不符合自然之道。此為凡心之領域，此心若不除，終難顯道心、聖心、佛心。

人心喜妄想，妄想即因六根攀緣，染著六塵幻境而生之假象。因不明所執為假，即依六識起現妄心，此為眾生輪迴苦海之誘因。

人心太過於執著而不知所求皆妄，所執非有。此即因智慧不足所致。雖一生皆以聰明、善巧欲得人生的美好前途，殊不知人心之世智辯聰，同諸佛之大智若愚，實乃天壤之別。差別即在於人心因執有、染著而私慾橫流；聖者乃無為、公正而萬德莊嚴。修子快快轉化凡心，方可契入道心。

修道者在其行持之過程中，必有諸多考驗。與其言是上蒼考核，倒不如說是自己心中之佛魔交戰，因一切外來之魔考，必由自心之心魔來作為引動之初因。如此，在於佛性與魔性之取捨中，孰能致勝，即觀自性之般若能否覺察觀照。所謂自性般若之起現，乃建立於不思善、不思惡

之本來狀態。任何偏執於魔境或佛境之幻覺，皆已又落入於二元之執著。此乃通透宇宙自然之原理，但卻易令根基鈍、體證不足者誤解而以訛傳訛，又大肆倡導一些似是而非的修行觀念。此乃佛乘不輕傳之主因也。

修道必要確確實實地由自身之身、口、意，老實向內實修，因此身、口、意三業中，身之行為與口之表達，是為容易受到外界監督，而修子亦較明白收斂。然而意念即是修子內心世界，旁人除非善於洞悉，否則即是甚難顯露而易於包裝。唯有真正立志真修實行者誠實面對自己，方有一世成就解脫之可能也。佛魔境界之切轉，其實並非困難。難易僅在於修子是否老實、真誠地為自己的成就作真正的把關。

靈性本具諸神通，凡心起現便不同；
實修真誠明覺照，老實(誠懇)面對主人翁。

當今萬教齊發，各種修行法門已令眾生不知如何抉擇，致使許多有心修持者投入大半生之生命，尚不能明白必須由自己的心性修起。此固然可悲，然而亦有諸多修子一生奔走各方道場，亦吸收、學習不少知識與法理，但終究僅限於知識上之認知，並未實踐落實於生活，形成修道多年，一身習性依然故我。如此這般之修道人，如

何令外界信服？修行是何目的？不論再高超之修行法門，實修、落實、徹底改良習氣方是根本，否則皆是空談理論，不切實際。未來能有所成就，逍遙天界否？自我省思即明也。

末法萬教倡真理，落實改造方實際；
空有理論大道理，不明本心難純一。

萬法由道源而生，諸佛說法亦因眾生無明心病而施藥。修子莫入法執而捨本逐末，必由心源總持而不流於枝節也。



26. 南無藥師琉璃光如來降

偈曰：

東方藥師如來佛，琉璃心光映真我；
利益當世諸有情，性格主導運途走。

第二十六章：性格主運途

人道眾生落生於此紅塵世界，皆秉承過去世之含因，即累世之意識含因種子。由於各別意識形態形成獨特之性格，因此人道眾生皆有其各別之習氣與氣質，成為每個人獨特之標幟，亦是給

予外界之特有印象，可具有吸引力，令人感到樂於與其為伍，或者讓人感到排斥，不願與其親近。此乃影響人道社交相當重要之因素。

人之心識作用涉及物質與精神兩個層面，由每個人的自我思想與行為，進而發展成為群體交流，此對於人道生存具有必要性。如何在人我之間的交流當中，將物質資源作有效地善用，廣泛利益群眾，則是須要具有一定的生活智慧。而此智慧之生起，則建立在廣大心胸之無私作為上。待人處事若皆能用較為寬大之心胸與氣度，以群眾利益為考量，此一力度將有多麼強勁，可以成就大事！此乃天地運化之基本原理。觀察天地即是無私無為，故可運行萬物而生生不息矣！

人之性格多半因私心而受到局限，凡事皆以個人利益之小框框去思考問題，而心之作用與微妙即於此時發揮作用：小心眼、小格局之人心，便造就小局面之呈現。反之，大格局之公心則能突破人之凡心局限，而成就聖者之無邊大願。

凡夫與聖者其本體因質原本並無差別，兩者之所以殊途，僅在於心之起用。又人心複雜多變且不定，而聖人即心直念純，更有定力。凡人終日費盡心思，圖自身之享受；聖者無我奉獻，只為眾生皆可離苦。同樣一顆心，一份意念，一股

行為之趨向，卻因執我與無我所衍生之思想觀念、意識形態、行為動作，使得最終之成果皆不相同也。

人只知隨順自己之習性，一再因循自我之特有性格而生存。有時雖能意識到生命所帶來之苦，卻只能埋怨而不知扭轉、改造。一般人不明白自己可以作為主導自己心思之主人，此等人極為可憐，一再輪迴生死，只有待善因成熟時，方有得救之轉機。

然而亦有一些人明白自己之命運是可以由改造自我心思、念頭下手而獲得改變的。但知道、明白此一道理是一回事，能真正時時反省，內觀覺察，更進一步修整、改變自我習氣者，乃是極為稀有。知與行不能合一，知道卻做不到者，是為一般眾生之通病。如此，即使明白，又有何意義？

有的人喜好以高道德標準去檢視他人，終日議論別人之是非、對錯，分判層次與等級。一顆心只緣向外奔忙，對於自我內心，起不了一絲一毫的淨化作用。即使此生有緣能聽聞真理大道，亦僅是空有理論與思想之積累，實則不能轉化為進化心靈之養分。這樣的人同無知之眾生無異。

運途是禁錮人心的一股力量，而此股力量來自一個源源不竭的源頭，即是心之作用的起現，此一交互作用相互牽扯。人若可明識心源之妙諦，即可轉向，成為心之主人。原理論來十分簡單，但為何凡人總是識不透、認不清，更且做不到？此乃是由於人心多變、容易浮動，又愛妄求、私慾不止。根本原因即在於不能頓見實像而達真正「無我相」。「我」之妄執乃是根本煩惱之源，不明此理，難以契入真道。

命之運勢似深奧，運化由心便逍遙；
在凡執著聖無我，我相勘破視野高。

此偈同有智之士共勉之。

生命之價值即是將本身之所能發揮大作用，其力度之大小，關鍵在於心之格局能否突破凡心之局限。若可脫凡入聖，則可引動天地間無量之能源，必可成就廣利眾生之大事。

人道之生命有限。在此有限之時光中，你選擇以私心去一再製造輪迴之因緣？或是跳脫凡心之局限，立志一世徹底改造，成為宇宙間自在逍遙之生命？一切全都是自己的選擇，而非被外力所左右。凡夫誤以為自己無權掌控自己的命運，此乃因不明自心即是佛，結果只能隨順天地



運行法則，一世世流轉生死，實乃可悲矣！

27. 虛空福德明王降

偈曰：

虛空含藏大寶藏，福德利益澤綿長；
明王尊德大力量，善念導向無量光。

第二十七章：意波念力

有情世界即是心法、色法兩相交融之情境，其構成之元素乃是極其細微且玄妙，皆由細微之波動因子而建構。但人道眾生僅知以具體呈現之物質景象來觀察、認定事物，更是受此外相而左右心智，因此由於從事物之結果來看待一切，使得本身容易失去認清事情背後真相的能力，因此越趨於物化的眾生，其所表現出來的智商即是相當膚淺的。所以一般貪、嗔、癡心重的人，往往是會變笨的。

人類眾生智慧之高低與其學識地位之高低無直接關連，卻與其本身貪、嗔、癡所謂三毒之心是否過重有關。此乃智慧可否生起之重要關鍵點。

教化眾生，若以一般宗教與心靈提昇教育而言，皆會以基本的綱常倫理來作為基礎，此當然是建立完善人格之必要。若可因此在人們心中確立基本的道德底線，即可俾益蒼生不墮惡趣，此

乃值得讚揚。然而一切綱常倫理之道德觀念，終究不離人之心念意識作用。唯有確實明白檢視自我內心每一個起心動念，每個入意識皆能明白清楚，隨心所欲來以真心主導，方能根本由內心將道德來體現。

欲破除三毒，除了以戒、定、慧來對治之外，應再更加深入洞悉三毒之本質。貪者乃因內心不足、空乏，索求不滿而生之幻覺，是一股內在無能、自卑、空乏、不安之反射。此心態本身即是一種無明之病癥，由於不相信自己，不肯定自我，因而出現一種自我貶抑之意識形態，使得當事人只有透過向外貪求、索取，以滿足內心之自卑感。

如此，欲斷除貪念，首先必要相信自己，肯定自我價值，提昇本身能力。相信只要自我努力，一切定會無虞匱乏。只要正向、意志堅定，所有事物皆會水到渠成。以正向指令代替無謂之恐懼所衍生之貪念，此乃將貪求之念力轉化為進取之行動力。

嗔心源自於一股不平、忿恨之意念。根本問題亦是因為不懂真實相所致，皆因分別人與我之不平觀，因此而落入兩邊對立爭端。若要去除嗔恨心，必先破除我執。唯有破除我相之執染，

才能真正平等、無私去看待一切事務之真相，否則僅會受外相之幻覺所困而心生不平。嗔念一起，頓失慈悲一體之安定矣！只有勘破人生之實相，心方能真定、真靜。

癡妄乃生命輪迴之根苗，癡迷又是一股強而有力之執著染污氣息，此乃意念極度深層受到污染，使得妄心不斷生起作用，而意志也不斷循環於一股無明之狀態。有者之怨恨意念永不休止，緊緊抱持一種不良情緒，不肯罷手。殊不知此等愚癡之意念，乃是戕害自己法身慧命之利刃，身陷痛苦卻苦苦不願放過自己。如此難道不愚癡否？

又有者貪戀世間之事物，或眷戀某人、某段感情。殊不知一切有為法乃因緣所生。緣生緣滅，一味癡迷，終究是苦。究其根本，皆因妄執此假我而產生幻覺。故成就之聖者皆教化眾生：欲解脫輪迴苦淵，必明實相無相，證悟無我、無念，契合本體如一，方是根本解決之道矣！

五濁惡世幻象生，三毒勘破實相呈；
一股正念意志真，千古萬世住法身。

此偈同利根器者共勉。

人生一世苦短，法身千古長存；
迷人苦中作樂，悟者藉假修真。

實修實證乃對自己負責，亦要發心立願，為
眾生付出，如此外功內果方能兼備與俱足也。

實修聖人重實證，行(成)大菩薩覺眾生；
發心立願行佛乘，成仙成佛證法身。

此偈同汝等共研之。成佛者皆有大願。有
願，力量即廣大矣。



28. 道德天尊降

偈曰：

道本自然萬法生，德行天地千祥臻；
天律公正百般就，尊貴超凡一法身。

第二十八章：道尊德貴

道者一切萬有之本來，自然運化，不失秩序，博大精微，包羅萬象，本無形亦無相，是為宇宙原始之面貌，降本流末，形成萬法之生成。道之理則軌跡一以貫通始末，循環生息而不輟。道為一切萬象之樞，一以散萬殊，形成幻生幻滅空相。契悉此道之玄秘，方能逍遙、安居於方外

禪境。

道藏秘心呈萬象，理則律法諸相彰；
萬殊終返一合相，德配天地永留芳。

道者包羅萬象，原為自然演化之原理。心入於凡塵，便形成兩邊拉扯之分別，後天幻境油然而生。故境相薰心，心生幻象之錯覺，便離道心漸遠。此因無明初因現起，即成妄動之行動流轉。識心啟用，真性之靈覺妙用散落六根，染色，即生死流轉，苦無初期。

道心乃人之本心，原靈佛子入於陰陽幻化之境，大致皆困陷於此迷魂陣中，其中本心覺性忽隱忽現。迷惑深重者庸庸碌碌，製造來世輪迴之苦果，終不知紅塵幻象隨緣而生。偏頗、執著、頻起妄心，無奈凡塵假景中，屢扮生死之大戲，粉妝上場。何時方知落幕，而由夢中甦醒矣？

人未可契合道心，乃因不明本心即大道之心。悖道敗德，迷昧良知，縱欲妄為，不守綱紀。故聖者倡德以合乎道本，此乃因應人心悖道之權宜作法，必由提倡倫常以彰其德徵，故由道本之德用以追溯本體之根源。

然悟道者乃由道之本源而自然顯其德性，此係由根源自然生成、流露之作用，乃一本所化之

妙用。

本書著作之主軸乃藉文字俾助虔心向道之修子，能以文字般若啟迪自性般若，即有別於一般教化，由散落龐雜之系統倫理中，直接提綱挈領，由中樞從根本究源頭，直指人心，頓見道心。是否能契機、契理，則端看眾生之根器。故咱宗脈以佛乘為教化之總綱領，雖言語文字無語出驚人之論調，卻句句針對人心通病。大道本自然平實，只因人心過於複雜，故難以起信真修也。

德乃合乎真道、自然表徵之良能發揮。正因德性源乎於道，故符合公律平等之規律，亦可含包萬物之凝聚，更可攝受良善磁場之循環作用，故有德者即有福可臻。崇高無上之德徵發乎於行為，必是符合於倫常綱紀，此乃德行、道德之最高境界。

凡心由兩邊二相作一切思想行動之出發，故已離根本大道之原理甚遠，因此須以法制規範來警戒犯錯者，但有時亦難以由根本來防止心念造罪。情緒波動更是心不清靜之主因，必真正明悟道之法則、公律與原理，方能擺脫凡心世智的糾纏而解脫自在。

道因尊崇真無為，德由貴性本心會；
修行實證時反省，合乎真理聖道歸。

修行初階虔恭起信，精進多聞，博學領納，吸收消化，成為知識，時而可運用於日常生活，久而久之，自然成為修道者處世應對之態度。此乃必然經歷之過程，若可將所學運用得宜，亦不負修行之用心。最怕是修學道理甚多，實際落實改變極少，甚至形成思想固化，成為難以化解之執著，此乃甚為不堪也。

當今世界宗教道場林立，信仰學說紛起，對眾生一則有幸，一則不幸。幸者萬教齊發，使得聞法得渡較以往更有因緣；不幸乃是眾生修道仍以凡心作祟，不以清靜心學法，故崇尚稀奇古怪之學說論調，致使辦道弘法者無不絞盡腦汁，唯恐語不驚人。上蒼觀此修行亂象，真是無可奈何。盼明智之利根器者慎思篤行正道也。



29. 上清靈寶天尊降

詩曰：(其一)

基因承襲身語意，良劣含因烙印記；
眷屬因緣共業成，改造薰習集善氣。

第二十九章：含因淨化 靈等昇華

當代科技文明，由物理層面與靈性層次，皆有廣泛且深入之研究，然對於浩瀚宇宙玄妙之揭秘，仍有一大段距離。人之基因組合變化，確實同其所接觸之物質與心理變化有直接、間接的關連性，與行、住、坐、臥、飲食、起居皆有莫大的因果關係。既然如此，現代人更應由生命科學之角度，來面對自己的生存。

以飲食吸納之食物鏈來觀，必要從清淨之物質吸收，轉化為清淨之能量氣場。此則由物質能量來考量，另一方面，皆是心識作用為顧慮。長年茹素者，一者長養慈悲，再者不會心中掛礙與眾生結怨之擔憂，此為心理層面之考量。在心理、生理都趨向清淨之條件下，基因本質 DNA 的轉變，皆能更加提昇。

環境氣場氛圍的薰習浸染，亦屬十分重要。人之靈性在不良、惡劣的條件下，心性必容易墮落，加上身軀受到不良習慣與惡質物體的戕害，則必將身心陷於不堪之境地。同理可證，有智慧之人必要經常讓自己身心皆處在良好的環境中。因此仙佛藉由各種因緣，將仙佛廣大威神力，普照加被有緣之眾生。經常參禪、悟真性、打坐、靜本心、誦經、契佛願、持咒引炁盈，能啟動法身，貫通宇宙之光明磁場，自然是成就、回復先

天之正向途徑。所謂：

環境氣磁常包圍，正負基因擅分別；

近朱者赤近墨黑，上昇下墜慎思惟。(其二)

修持佛乘並非執稱謂，吾汝其者表達乃直接；

分離對待我執觀心態，不執名相表面論分別。(其三)

習佛乘由眾生平等之一體觀，來改變固有的分別妄心，而日常之中，人我交流勢屬必要。稱呼本即溝通上之用語，如何由內心不分汝我，方是根本精神，並非連人我之稱呼都感到惶恐。如此如何自在？人與人之間，當然亦不乏稱兄道弟，滿口咱自己人之稱謂。實際心口不一，私心仍強烈者，此則必要深切反躬自省，真正脫離人我關係之親疏離即分別相，此乃明澈宇宙實像，眾生同一性體之自然表現也。

殊勝法門渡有緣，緣生緣滅無所謂；

辨道領導心量廣，成全祝福大無為。(其四)

辨道闡教本即人來人往，緣聚緣散。悟道者必是坦然以對，來者全力成全，逝者真心祝福，心中不留一絲遺憾與執著，能在停留之短暫光陰中真正獲得利益，皆是可喜。至於未來是否因脫離道場而使修持境界受到限制，皆端看此人心性與修為。若以脫離此法門因緣即成就無望，則

落入唯我獨尊，過份標榜之不淨觀念。須明悉：人心即瞬息萬變。一念無明起，即迷六塵生妄境；一念本明覺，便頓見元始之初地風光。誰都料不到，其之靈光何時因累世植入之菩提因突然萌生而現光明也。故可否脫離生死之苦海，皆由其心之澄明而定也。

契印元神轉週天，突破個別小單元；
若問何者為關鍵，合一無我大團圓。（其五）

性命雙修將心印合靈台，回復元始真如之妙用，其功夫火候亦有次第與程度之差別。由煉身之氣、電、光、能、生命力、能量源，漸漸拓散全身，配合心之靜化、淨潔，收攝六神能統一，習慣由元神主理，此為必經過程。其間，不造作，不躁進，無有預期心理，不起分別、執著。沉靜、火候精純，時機因緣成熟，內爆突破小我，契入大宇宙虛空之本體境界。

散仙不涉凡塵事，海外逍遙無天職；
先天若現後天相，斬斷仙骨落俗世。（其六）

仙之等級、層次差別甚大，若真正堪稱仙位者，最究竟之金仙則不落輪迴。然世上有諸多方便引用，稍有修為即以仙人稱謂，如天仙、地仙、人仙等，即如同一般將親近道場、親近佛法之老

少，以老菩薩、小菩薩稱呼一般，實則並未達到仙人、菩薩之等級。正如同一般人對一位凡事漫不經心、不求大作為之凡夫，亦戲稱為海外散仙。然而天界確實亦有此等逍遙方外、不問世事、不任天職之解脫成就者，因逍遙不受六合五行所拘，故謂之海外散仙。

先天斬仙臺，此觀來似章回小說會出現之名相。姑且不論實相世界中存不存在，但修子必要明悉，任何宇宙間所具體呈現之物質空間現象，皆由人之心識所成，更嚴格地說，即是集體心識所造。故一切宇宙間時空因緣所呈現之景象，皆如夢如幻，更如戲一般。

若人之心深切篤信一種信念，則未來必陷入那樣之境境當中。故有更多人，更多心識信念所集，則其等念力引動之境界必現也。如人若陷入古朝代靈之意識形態，信念封神榜之情節戲碼，如此靈識本不受三際時空之限制，則在於意識強烈之催化下，穿越時空回到封神演義之境境中，扮演一個虛構的角色，虛實之間，皆由心所造，由識所變也。什麼斬仙臺、捆仙繩等皆一一浮現也。

先天若被斬仙臺來斬斷，實則因無明初心起現。原靈脫離先天本位，故謂先天仙體如被斬斷

般，分離本體本位也。

好！今日吾以韓執行長所叩問之六項疑問釋疑，亦是列入《信仰與實修》內容之良好題材也。

（附記：韓執行長向仙佛恩師叩稟之問題：

一、美國國家環境健康科學研究院最新的研究指出，抽菸會改變人體中七千多個基因，造成對 DNA 的永久性傷害，還會透過遺傳，禍延子孫，不禁使人聯想：是否不良的習性都會在 DNA 上留下永久的印記？同理，好的習性，例如長年素食者，其飲食習慣是否亦會對 DNA 具正面之影響？又：已啟動先天本靈、提升心性的修子是否即是在改良其基因？

二、美國的研究還指出，吸菸者在室內抽菸之後所留下的殘餘尼古丁微粒，會附著在牆壁、地毯、窗簾以及衣物、家具上，滯留超過半年以上，成為所謂的三手菸，傷害人體健康。若從另一角度探討，佛乘修子於法身壯大、能量提升後，其所經常參禪打坐、誦經、持咒、契印仙佛恩師之場所，是否亦會因經常籠罩在高層次的氣場中而成為一個光明的能量中心？

三、乘修子於日常生活中與人溝通、交談時，仍是經常需要用到不同人稱的代名詞，例如：「我、你、他、我們、吾等、咱、你們、他們…」，如

此是否等於在繼續固化我執與分離相，使自己難以脫離二元對待之境界？除了少說話之外，還有何方法何對治此一問題？

四、有些人學了一點虛空妙傳心法入門的基礎功法，打通氣脈之後即不見蹤影了。此類修子之修持是否最高只能證得氣天小仙之果位，仍無法脫離生死輪迴？

五、能契印真如並不等於已能契印大宇宙虛空之道體，兩者之間據說仍有一關卡。請恩師詳示此一關卡為何？該如何通過？

六、可否請恩師解釋何為「海外散仙」以及「先天斬仙臺」？）



30. 元始天尊降

偈曰：

修真悟道復本明，積德培功養性靈；
築基內斂窮實諦，勘破凡俗合道心。

第三十章：修真要訣

修行人由信仰入於實修而達至成就，必有其可依循之方向與目標，作為一生奉行之圭臬，以此次第修行，入於解脫輪迴之聖道。若無正確、明朗之指引，修子則易因心思不定，似無根浮萍般隨波逐流，受紅塵俗境所困惑，而無法達至出離苦海之條件。

修道貴在修心，修心必要勘破俗事之假有。勘破乃在參透、洞澈宇宙人生之真相本即因緣和合。緣聚之時應加以珍惜，善待一切人、事、物；緣滅時則更要一切坦然釋懷。緣生緣滅不因好惡而染著於心，隨緣應化，不生波瀾。在塵不染塵，入世不避世，應盡心、盡份做好每一件事務。修心非是作表相功夫，事事入心乃是入於真心，必要誠懇對應十方因緣，更須了了不涉紅塵境，如同青蓮出污泥而不染。

修道首重於顯德，積善培德乃回歸原始如來真實面貌之表徵，積德為行道自然之行徑。一切符合天理、良知、公律之法則，皆是行者一生必須奉行之大道，並無一絲一毫之強迫造作，乃發乎真性，止於義理，毫無刻意之自然行為。修行入於實質，則起心動念與行為舉止皆在積德累功。

修持必要有修之法理與持之原則，故修子必

要有盡心精進、學法研理之精神。此盡心研理即有助於行者能明理，而化除無明所生之煩惱。然而研「理」必須明瞭：法理、真理以及道理之實諦乃宇宙運行之法則，應真正由道之根本來明晰了徹，而非窮究由真理衍生至枝末旁節的世相形色，反而令自我迷失正道方向。

對於修行人而言，好因緣與善知識極為重要。明師難遇，必知珍惜。修道謙卑、虛心、勤學皆十分重要。人若不懂放下身段，說明我執、傲慢之心仍未除。心若不能謙虛，必容不下任何滋潤心性之養分。

眾生自性本即平等。身為人師者，僅是因先學、先知、先得，故足以誨人。莫忘人人皆具佛性，本來具足智慧，個個都能由自性生起無上的般若，皆不容小覷，應善加引導、啟發。所謂教學相長，師渡徒，徒度師，眾生本不分貴賤。有緣相聚一堂，必須互相提攜，共同成長，方能組成堅強的教授陣容。

雖人人皆有本來之自性般若，若不自我修煉，用心啟發，亦僅是如同原礦一般，發揮不了光明，故修行築基，修煉內性十分重要。自己若不能修煉至一定的程度，而急於發表論說，恐因自我仍無明而誤導眾生。因此築基修心、煉性、

悟道皆要有十足之功夫與火候，須精進不懈方能有成。

修持者必須明瞭天地、宇宙萬法之原理，更須洞悉陰陽和合之樞機。陰陽乃天地運行之平衡機制；人心亦然，陰陽若失和、失衡，必遭殃而陷苦境，使身、心、靈皆受累。故修子必先履行中道，使陰陽和合。

修身練氣，啟動先天真炁，則是更高層次之陰陽調和。人類眾生之氣場亦屬失衡而落入後天，必須藉由啟動先天，方能重新回復平衡狀態。

審明火候現法身，性命雙修煉丹成；
積德行道本自然，成道築基功須深。

修真要訣：因勘破世事而能放下凡心；由積德行道而彰顯佛性。要盡心研理，以破除無明；須懂得訪敬明師，則成就可期。一切高深境界皆要扎穩根基；必須明晰和合陰陽造化之機。審明火候，抱元守一，時刻不離。外功了命，內德了性，功德圓滿，是為訣竅也。



31. 彌勒古佛降

偈曰：

彌勒慈氏佑蒼生，古佛教化助修身；
唯識心法廣流佈，心性明朗早提升。

第三十一章：心靈同步成長

上蒼鴻慈，一視平等對待所有蒼生。在於天地自然運行之規律下，無聲默默地給予蒼生無私無盡的大愛。此綿綿不竭之自然資源，本即是所有蒼生可共享，以利共榮共存，然而物種間之循環供應鏈，卻因人之介入形成劇烈的變化。一切皆因人心不懂得與大自然取得應有的平衡。

人改變了其生存之星球的生態，由於身、口、意所衍生的貪慾日盛，又憑藉現今科技的發達，不惜破壞原有的生態系統。因身軀所追求的舒適享受而大肆濫墾濫採，破壞了原始的自然生態景觀。由於口慾的無盡貪婪，竭盡所能地獵捕生靈，甚且以人工大量繁殖，以不自然的手段來因應眾多饕客的過度慾求。

因而造成生的生態浩劫，也是人類生存的浩劫。種種因不當用藥所造成的病灶苦果，已悄悄地戕害人類的健康。人們愚昧，不明前因後果。到了承當苦果之時，再埋天怨地又有何益？人之意念是造成自我處境的根本源頭，故人欲想解脫苦難，必要真正由源頭根本來徹底探究，而非當

苦難現前時再來懊悔。

人必要能從喧囂的紅塵幻像中覺醒起來，從自成單元的私領域中解放出來，才能夠融入於大自然的和諧、祥瑞磁場之中。

唯識學下化於凡塵世上，盼藉由靈根未泯之靈子能領納證悟，進而傳揚，以利益大眾。唯識不僅論心識之法理，更論萬法萬象與法相之理。

上智者聞法，有其深刻領悟，可藉由通透萬象之理而契入法界空法實像，乃出離人倫二元之基石。中士聞法，將唯識名相盡力鑽研，窮究於法相變化之中。可惜！修法反而困陷於法執之中。下士得聞唯識，因根淺智愚而法難入、理難悟。索性一概否決，而謂之唯識學乃不究竟之法。殊不知，一切法因眾生根性而有，由各別人心領略而有所利益也。

上士修道契本心，一切法門如甘霖。
中士學法相上迎，窮究名相似抓影。
下士聞法理不明，迷茫錯失上升因。
法無定法無高下，唯一佛乘為核心。

修道者一生之迷思，乃在於觀一切因緣、萬法、萬象，皆以凡夫世智來判別。譬如說，認定

入何法門宗脈方可成就。雖自身之成就同慎選道場有絕對關係，但道場、法門、明師、善知識，皆是自我成就之助緣。唯一保證乃在於：自己先天本來之自性是否能得到啟迪？能否運用自如？

人呀！尤其是修行人，往往將一生之精力專注於外界的一切客觀條件。自我之主體卻總是被忽略，甚至被漠視，更別說能產生作用也。

人之靈性是人之根本總源頭，但隨著心性善惡的左右搖擺失衡，而跟著輪迴淪落。上天慈悲，不斷以各種方式欲喚醒靈性蒙昧的眾生。上天以大愛一體的形式示現，藉以提醒人類能憶起眾生一體之概念。人唯有跨越私心之障礙，方能邁向更寬廣的大領域。人類生存環境的磁場與能量場的揚昇，亦取決於眾人之心量是否能散發出光明、無私、博愛之正向能量場也。

宇宙演進大揚昇，萬物蒼靈入進程；
自然淘汰過篩選，物競天擇能量增。

今日降來，同諸修子闡述心性與靈性增長，乃關乎眾靈子未來之生存環境、心性之平衡，以及靈性作用、功能之增長。有智之士須趁早回返自心，作自己真正的主人翁也。



32. 虛空金筆開智天尊降

偈曰：

虛空宇宙大演進，金筆降示啟聖靈；
開智顯慧赴天運，天尊佛乘會精英。

第三十二章：自我定位 提昇價值

修持佛乘心法，諸天仙佛即不只一次提醒世人：必要入於無我空性之中，方能達至佛乘之精髓。吾今日降來論著自我定位，如此是否有違佛乘之無我精神？其實，此乃體用奧妙之處。眾生欲體證宇宙萬法之空相，必要密契本體之實相。然，通達萬法實相之後，仍有肉體存留於此世間，仍須為生存潤生而圓滿週旁之一切人、事、境、物。故一位見性、契合宇宙本體之眾生，則須具備超凡的智慧與卓越的胸襟、氣度，方能真正將本體之功能顯發妙用，來造福人群，提昇自身生命存在之價值。

眾生本具如來自性，尤以人身更加難得、珍貴。佛性、自性亦不因各別之社會地位、學識、經歷而有不公平之差異。自性、佛性至善之良能，皆可由自證、內觀、反思而見至。故人不分貴賤，不因老少，皆要將一生之生命價值，藉由自性光輝發揚而體現作用。此乃當今大宇宙無形空間，靈性世界之生命體，最迫切要傳遞給此世界之眾生的重要訊息。

上蒼鴻慈，心繫此世間眾生之興衰，每每藉由訊息之傳達，來警醒世人必要由幻夢中來覺醒，而覺醒了悟之人則不是消極而毫無作為，應該慶幸此生可得 上蒼啟發而感恩，將此恩澤再繼續傳遞下去，更要具備勇猛之出離幻象決心，以慧劍斬斷無明煩惱之糾結，再進一步發大願心，以智慧善巧來引導更多同胞，共登彼岸。因此悟道者則是剛開始要成就人生之大事，而非是因厭離世間假有，而急於擺脫凡塵俗事之糾纏。如此沒有人世之歷練，缺乏蓋世之功果，未來歿後，欲安住於何等之果位？智者試思即明矣！

人之思想觀念極為複雜，常介於自信與自負之間，不知拿捏分寸。缺乏自信是成就大事的一大阻礙，故作任何事務，必須先肯定自我，提升能力，方可勝任。但自信過了頭，又變成自負。雖有十足之信心與把握，但因自信太過，所表現出來的言語、行為、肢體動作、表情，皆令人不悅。又過於自負者，常易造成失誤而難以彌補。

自我定位，肯定自我，增加自信，皆是欲成就大事者必須有的條件。佛乘主張：佛子所顯發之自信，乃由本體自性而彰顯之良能。自信是發自本我的功能，而非小我之執染，因此本我自信所造、所作之一切，皆屬一切眾生可得受益。自心不會因為付出而心有所執，更無所求。

生命價值之提昇，主控權在於自己。眾生既然平等地具備同等的靈性功能與作用，為何有人一生豐功偉業，造福人類千秋萬代，既長遠又深切，而一樣是人，論聰明、學識亦不輸別人，卻有者一生造惡、造罪，落得歿後去向令人堪憂？又有者一生平庸，隨生隨死，虛耗此難得之人身，或一生追求享樂，不知昇華靈性之層次，被眷屬冤親恩怨糾葛，淪落於三塗六道，實乃可嘆矣！

人之凡心總是顛倒妄想，因智慧不足，故貪求無度。殊不知付出之善行，不但於己身所擁有的並無絲毫減損，反而使付出者更加富足，因施予、奉獻之反作用力，乃是宇宙中強大不移之功律也。

為眾生付出心力，即可獲得眾生來共助汝善願之實現。投入財帛利益眾生，即有財源滾滾回流，來助汝成就眾生大事。盡心竭誠為眾生成就法身而奉獻，上天必能源源不斷提供無量之資糧來滿足汝之須要，因汝行事皆以大眾之慧命與福祉為考量，上蒼必藉由汝之途徑來利益有情眾生也。

自我定位成大器，公心符合道頻率；
價值體現為眾生，體用一如妙無比。

為師今日降來勉諸佛子：必要重視自己此生之價值，既然有幸可蒙諸佛教化，則不可小看自己所能發揮之影響力。能運用當代科技，即時傳遞各人之修行心得、見解而廣泛交流甚好，但佛乘修子必要有一世成就之決心，莫允許自己有半點再迷失之退路。身為佛乘之骨幹，必要有堅強之信念，不但可一世成就，更可下化，幫助眾生一併成就。否則再入迷境，即易隨魔境被收編。到那時再想聽得旁人規勸，實乃難矣！

莫發負面不淨念，自信成就返先天；
用心彙整自受益，皇天不負功果圓。

好！今日吾即開示至此。汝等萬幸，生於此世，可聞佛法；亦屬不幸，佛魔並降。似是而非之訊息紊亂，如何從中取得正確之法寶？必由自性法寶顯發，而能遇一切法；一切境、一切人、事，皆成此生成就之津糧。



33. 地藏古佛降

偈曰：

地獄門前僧道多，藏識難化妄言修；

古德臻道無汝我，佛曰自渡可成佛。

第三十三章：如實信仰 貴在實修

人道生存是以群居而共同利益，方能促進社會繁榮，眾生安樂須互助互利。遠古人心幾近於道，故可秉公正一體之天性，而贊天地之化育，自然生息，歿後亦能回歸本位。隨著人道生存環境之變異，社會結構越趨複雜，人心面對資糧不足之困境，逐漸由天性轉化為人性，由此而生出分別、親疏、執著、幻有之二元境性。人心之苦樂即隨境物之遷易而煩惱不斷。此雖是天地演化必經之過程，然人心之沉迷卻越陷越深，使得天性、佛性受到矇蔽，獸性、魔性即興風作浪，此乃眾生造罪、造業之根源！

佛乘心法主張修子心性趨向光明正向，亦力求由本心斬斷生死輪迴之種子因，更提倡無地獄、無苦趣之觀念，指引修子斷除地獄之種因。然欲斷此地獄種子，必要真正澄清心靈之污濁與陰暗，否則口上雖說沒有地獄，心態、觀念、行為卻未斷除輪迴種子，難保他日靈性昏昧、魔性高漲之時，墮落之因質即再度萌生也。

聖人設教，旨在教化眾生回復本有之清真。修道之真意，即在於斷除生死輪迴苦趣之含因。道理原本極為簡單，但因人心之複雜將原本修道

可達淨化之機緣扭曲，反而成為人心更加執著、變質之因素。

修道之內涵為何？一般未悟道者都在行持背道而馳之事務，以為廣覽群經，研究、精通五教經典，甚至能言善道，口燦蓮花，久坐不起，勤修禪定，靜中何等境界現前，或虔恭持咒誦經，禮拜佛祖，即謂之修道功夫了得！殊不知，修道不重外相，唯重實修親證，由內心觀照。能破除一分無明業因，即證得一分如來法身。人為二元意識之產物，由人性修成佛性，即首要破除人我二分之慣性思惟。然而當今之修行人皆在相上及貌上言修，實則於心上毫無痛下功夫也。

人世間演繹至今，已是人際交流極為頻繁之時代，人與人之間之因緣聚合，則更加多元、廣泛，因此上蒼曾言，當今之時空因緣，乃是因果加速討報之局面。修行人有此認知，即要謹慎嚴守本身之身、口、意，不令無明矇蔽而造來世之苦果。

所謂佛乘，並非頒示給眾生執持，用來自命清高，或做出貶低他教的愚癡作為，乃是以佛乘之名，時刻提醒修子：須以佛之標準來自澄、自證本有之如來法身，當世乘越、直入本體清靜之境，而達清蓮出於污泥而不染。真佛必由娑婆五

濁中來證得；菩提種子亦是由紅塵之紛擾而轉化。

層次尚低之修子，遇事便自我立場鮮明，本位主義高漲，心中敵對立場立即啟動，情緒亦隨之起伏波動。覺性較強者，雖生起對立之心，但能瞬間轉化，此仍屬有藥可救。然而大多數自稱修行之人，一點忍辱功夫皆無，平日不乏用功研理。遇境之時，修行與現實即完全脫節。這樣的修行人，充其量只能稱為懂得道理，卻不能知行合一。空有理論，實無受益，學法何益也？

為何懂得道理，卻不能落實？原因很簡單：凡心未除，習氣未盡，我相未破，執染未淨，實相未悟，空有理論知識，空呼口號，對於靈性昇華毫無助益。唯有依本心、本體、本性方能實踐聖人所傳之經典，此方為無相道場之真義。所謂無相道場並非為了標榜無相而謝絕一切人、事、物之因緣。若認為無相即不能有任何形相，如此之觀念乃是最為執相。

佛乘主張本自清靜之真如法身啟發，乃能體用一如，真空而妙有。如來法性不滯不狂、不固化、不躁進、不偏兩邊、不落入二元。

修子常叩問仙佛：何謂契印真如？契印真如

者，乃不拘於特定之形式，非刻意摒除外緣，端坐靜默而冀盼證果。為何仙佛言：最高境界者乃時時帶功，時時契印真如？其本意乃是面對人、事、境、物越激烈衝擊時，元神可瞬間收攝識心入於本體，再以本體之真性圓滿應對人事。此乃最高境界之契印真如，行、住、坐、臥皆可印合，非以枯坐之形式呈現。此即叫做「體用一如」。

契印真如入本體，啟用妙智皆如宜；
修子不明此道理，枯坐蒲團費心機。

莫在遇事即逃避，怨嗔匯聚智轉移；
此世不答此考題，下回再來同一題。

「我是佛」，多容易喊出的一句口號！但眾生中有幾人可做到？莫因吾之提醒即退卻，不敢再承認自己是佛。汝等是佛無異，然要達至佛境，必要由腳下、心上行起，踏實地身體力行。心、口、意皆要如一，否則不論修學多麼殊勝之法門，也只是知識、經驗之累積而已。雖種下成佛種子，卻不勤加灌溉，而隨順習性，任由雜草叢生。佛性種子冒出頭來，又被雜草覆蓋，如此之修子將苦無成就之期也。

人我之磨擦是試煉修行火候之最佳時機，必要勇於正視，立斷既往之慣性思惟。若能立即契

印真如，自性自然會作出最圓滿之反應。不要隨順習氣起伏心念，更不要消極逃避而不作適切的轉化。修行人勇猛精進之最高境界，即是以境煉心，化理論為實證。此方是「修」道之真義也。

今日藉此課題，期盼諸生能精進自修，並和諧共修。

佛乘之團體組織須破除人我相，以及因意見分歧而產生之對立。既然佛乘是以一體觀來教化眾生，汝等必要讓自己成為後世之表率與典範。

一般凡夫組織團體皆會出現諸多之問題。根本問題即是：組織中之成員仍然是凡夫，自然以凡心、私慾、自利為思想、行為之出發點。為了平衡此人性之本質，僅能經眾人協商訂定行為規範。雖有規範，卻難以約束人心之私慾，又人我立場之執著，更是使得事務之施行困難重重。

咱為了共修必要組織團體，而只要是由人組成之團體，必有各別之想法與不同之意見。如何在多元、分歧之意識中取得共識，則如實檢驗汝等修佛乘的功夫如何也。今日本章著作至此。吾退也。



34. 虛空上德人天古佛降

偈曰：

虛空宇宙大自然，上德無為脫俗凡；
人天導師契大道，古佛醒世入仙班。

第三十四章：真道本自然

大道能體現於人世週遭一切形色變化之中。人心只因多迷惑於自我設定之意識框架，致使心智昏昧而甚難認清天地、宇宙之本來實像，總是將心思引領至十分複雜之狀態，使得身、心、靈皆受浮動之念頭左右。窮其一世，亦僅是追逐虛妄之幻的凡夫俗子，由此衍生之悲、喜、樂、苦，擾得自心不靜而憂患不止也。

人之本體實性原本乃是十分清明自在，因靈識落入凡塵，便陷入於凡塵之分立二境當中。入此迷魂陣中，欲得解脫束縛，必要本心以慧劍來斬斷無明如絲如縷般之糾纏；若想於世事紛擾之幻象中理出頭緒，則非得自性般若顯發妙用不可。因此欲斷輪迴生死之根源，則須靠真智妙慧引路，而真正之智慧並非由強加延攬外來知見而可獲得，卻是放下心中不該有的執著妄念，使心處於平靜、清明之狀態。可惜一般不明究理之修子，一世向外追求所謂的修行法門，倡導所謂的真理大道，然而卻忽略自我本身之修為與內省能力。如此學法不能實踐研理，不能受用，空有滿

腹經論、名相與修行理論，卻對本身斷惡習、修至善，一點關連皆無，那豈不是如同無知者一般，毫無意義也。

人之眼根總習慣向外去看，看到世境之一切，難免生起分別、判斷之心，而以自我本位之立場與角度，產生人我之間的對立。既已產生對立，則一切不順己心、不如己意之意念，便使心情波動起伏不定，而為了滿足自我之欲望，即採取損人以圖利己之目的。殊不知，損人者傷害更大的是自己，因損德便招致一連貫負面能量侵襲，僅是凡人眼光短淺，不能看透宇宙定律之法則而已。

為何前賢、先聖皆囑後進之修子，必先摒除外在不必要之攀緣？其目的即是：欲收攝外向奔忙之妄心，回歸到原本清靜、平和之原始狀態。

人類世界當代文明科技發達，但人心卻不因物質之充裕而感到滿足與踏實，反而心靈愈發空乏，道德更加淪喪。人道眾生因追逐名利、物慾，使得整體群眾意識之價值偏差，道德觀念扭曲。人類若再一直如此下去，不思振興道德、淨化心靈，以圖挽救人類未來之處境，則令諸天仙佛憂心不已。

人道眾生靈覺昏昧而導致智慧受矇蔽，渾然不知每位靈子所散發之氣息與氣場，是牽動整體共同生存環境生息之條件。因此人必要重新喚起自我本能之原始記憶，千萬不要因為自成單位之意識脫節，使自己與本體分離而淪落受苦，又不知反射作用力之功能尚存，而牽動整體之存亡，卻仍被無知、無明所障。仙佛教化眾生，即希望眾生個個皆能覺醒，找回自己本來面目，識得自家主人翁，而非滿腹大道理，滿口說仁義，實乃本身不受益，難斷惡習氣，輪迴無絕期。

修道其實原本很平實，一切即為自然。然而凡人修行不捨那顆凡心，把修行搞得很複雜、很深奧、很虛妄、很高明似的。殊不知一切執持有形、有求、有目的之種種心態，皆是背道而馳之顛倒夢想，即是幻是夢，如同鏡花水月般不實。人若不早早覺醒，向內性中靜修，則不免輪迴不息也。現時之修行人普遍皆是掛名言修，實則未將修持落實於日常生活中。更有人為求真道、為訪名師而終日向外奔波，一顆心無法止息下來。其實真道即在日用之中，明師更是同自己片刻形影不離。不向內觀，不由自證，踏破鐵鞋終不可得也。所謂：

聖經寶典自性出，不識真佛大糊塗；
捨近求遠真顛倒，返本歸真復本初。

今日降來，已將修道之訣竅示於文中。修行非由簡入繁，而是由凡(繁)入簡(真)。莫因忙於追求更深之法理(理論)而忽略宇宙真正之「法」理實性也。



35. 南天主宰文衡聖帝降

詩曰：

南天主宰鸞門基，文衡聖帝弘此局；
靈明佛乘揚真諦，修道即在生活裡。

第三十五章：生活即行道

人生寶貴，生命難得。人落入此有形空間，必要有智慧，在此生存之過程當中，來創造自身存在之價值，對人類以及此環境作出更大的貢獻，方不負此人身。但人總不知投生人道之可貴，不懂得運用有限之生命去開創更廣闊之自我價值實現，卻著重於感官聲色之誘惑，而將自己的心胸局限得十分狹隘，終日只是汲汲營營，圖謀自身之安樂，而不能將眼光放遠大，更因自私慾望，往往同與其有緣之朋友及親眷結下複雜的恩怨情仇，以致生生世世糾纏不清，輪迴不止。

人生能覺知修行悟道之重要，往往是由於身心遭逢重大之衝擊，盼能在不如意之現狀中尋求解脫困苦之良方，此時學法悟道之因緣則容易浮現。又人於重大身心變故之時，是最能從迷惘之色聲誘惑中抽離出來，因此一般世人認定禍福之標準，實則並不盡然如此也。

人因不明人生真正的大事為何事，故將生命之重點放在滿足自己生活、潤生之欲求，然而當人擁有再多、再龐大的財富，卻還是無法完全使得心理獲得真正的安定、真正的快樂、真正的喜悅、真正的自在、真正的富足。原因為何？乃在於真富足並非物質外相與過多的追求某種心理幻象可達成。真正的富足與安樂須摒棄自心之妄所帶來的幻覺，重新回到本體原始清靜之狀態，沒有得失，沒有恐懼，沒有人我恩怨情仇，沒有任何牽絆。如此方能達到真正自由，真正和諧，與一切生命共存在此浩瀚無量之宇宙。

人之可悲在於身不自主，心不自由。追根究底乃是因為無能力調伏自我之習氣，無法止息貪婪之索求，不能安定浮躁之情緒。種種身不由己之障礙，若不能徹底排除，即使學再多之法，研再多之理，唸誦再多之佛經，行持再多所謂之善事，跑再多道場，犧牲再多精力、財富，而冀盼

歿後即可功果圓滿，回歸天界，那便是尚未得道、覺悟之修行人經常具有的嚴重錯誤認知！

須明修行重在修心，修心首要勇斷無明。無明衍生之習氣不除，心中私欲妄念不化，愚痴、固化、情緒不伏，空於理論上窮究，執於觀念上打轉，實則於真功實德上毫無落實，此乃學法者之大弊也。

當今時代人道眾生知識普遍提昇，又科技造福人類，智慧與道德觀亦整體大幅提昇。人類生活水準提高，人文素養亦迅速跟著上昇。此時應該是發展人道心靈成長的最佳時機，然而以台疆而言，宗教道場林立，生於寶島之眾生一生當中皆有機緣去接觸到修行此一區塊。但為何宗教道場所提倡之教義卻無法普遍獲得更多人之認同？原因為何？身為道場之主導者及主事者，可曾認真思考過此一問題？

現今之宗教給予人的究竟是何種印象？大多數人均認為宗教道場即是供奉神祇、仙佛，供人朝拜之場所。尤其是遇到人生之難題時，便會前往道場尋求神佛之護佑。平時心中有所求時，亦會以道場為心靈寄託。一般接觸道場之信徒，由於對聖神、仙佛之虔敬，不敢冒瀆，往往會求助於道場與廟方人員，但最終給信徒留下的印象便是花錢即可消災的觀念。這豈是上天設立人間

道場的目的？在此種條件交換的行為下，已經造就人們不習慣以自己的智慧與能力去解決身邊的困難，而只是一味地依賴神威佛力，來將命運交給無形且神聖的未知。這難道是上蒼設教的目的？

即便有部份道場能在濟(祭)改之同時應機說法，然而大部份的信眾更嚮往神威顯化以及靈驗感應的濟世方式，使得真正弘揚真理之道場乏人問津，宣揚感應的道場反而門庭若市。此般之結果，是該怪乎何人也？顯化之道場固然可救渡急難眾生於一時，但終究一切因果業力總歸於一心之起用。心之根本不明，造業招災不止，輪迴生死不斷，眾生救渡不盡呀！

無知、不知修行者因無明而煩惱不斷，固然可悲；而覺悟人生苦短、立志修行者本應十分可喜，但因修行心態偏差，以致越修越執著、越修越固化者真是大有人在，甚至比無修者更難挽轉。故修行人必要明白：道本在日常之中，修者應智慧無礙，和諧圓滿應對人事。道很平常、很親民、很自然、很自在，而非與常人格格不入，猶如精神異常般性格分裂。若修道將自己成為怪人，那不但自己成就無望，更令身邊有緣之人望而卻步，不敢跟隨汝之腳步入於修道之徑，如此等於在斷人慧命法身之因緣成就矣！

修行人要修得很自在，心更自主，靈更輕盈，身更自由。唯有身、心、靈皆自在無患，才能更進一步來發揮本身之良知良能，生命之價值與功能方可呈現。如此既可成就自己，更可利益大眾。

人生難得須珍惜，心無執妄近道矣；
修行即在平常境，身心自在逍遙期。
今日著作盼世間修子深悟。



36. 南海古佛降

偈曰：

南海慈航渡原靈，古佛弘願指迷津；
靈覺光明起正信，修行實踐鑑本明。

第三十六章：正信當實修

修持者若要一世成就，必須洞察宇宙實相，了悟大道真諦，啟發自心，彰顯佛性，明覺本心之萬德，實踐、落實於人倫生存之時時刻刻，內明其心，照見真性，外圓其緣，順應天理，收攝六根，使六神歸主。緣六塵之境，本心不執，事不染心，境不迷情。遇逆緣則以消過往業因之態

度坦然適之，以智慧去圓滿隨機浮現之人事因緣。遇順境則以感恩回饋之心面對，更應以可運用之福報加惠更多、更廣之眾生與身邊之良緣。

此乃由內心發露之真誠形於外，彰顯出良善之氛圍，是為禎祥之氣息，即是以正能量形成正向光明之能量磁場，此等方可謂是修行之道也。

修行當以正信為依歸；正信必由正心、正念、正氣而感召。人心善，可召感正氣來集；人心不善，則招來邪氣之魅而崇之。故天地之間正氣皓然，而人身之中若要元神光明、靈覺朗朗，必須長養其正氣，時時契印本心真如佛性之元始。不執善，不執惡，本心自然有一遵循之軌跡。不因沽名而為善；不為畏業而貪功。智者心中自有一把尺，行所當為，知所應止。是故正信方可實修矣！

正信來自於自心本有之智慧顯發，絕非是外來提供的所謂正信宗教或特定道場形式。人只要有正知、正見，不論於任何人、事、地、物，皆可令自心生起正信，將觀念導入正軌。一切決定於自心之般若妙慧，非外來之賜與。

如理如法，自然容易使人生起正信。然而，即使見到不如理、不如法之現象，亦可因本身之

大智慧啟現而同樣能生起正信作用。善者惡之師，惡者善之資。修行最高境界之達成，不是由外來可獲取，必須由內在來臻至。此乃佛乘同一般修行不同之處也。

紅塵虛幻演實諦，覺者法界合為一；
時空變易境中戲，活佛世尊擅調御。

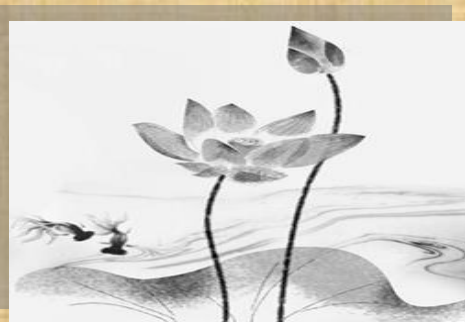
世間宗教道場把真理大道搞得太複雜，太脫離元始面貌。因世人凡心未盡，將宗教活動淪落為：集結群眾造勢、拼場面、比排場、比人氣、比山頭、比資源的世俗層次。有時連基本的道德建置於人心的作用，都少得可憐。更可悲的是，有的人竟將道場作為生財營生之場所。殊不知，一般前來求助之信眾，大多數是經濟狀況出了問題，使得生活面臨重大困難。若因為前來尋求神佛解危，卻被告知須以相當之金錢交換，方能取得神佛之庇佑或功德撥轉，而實際上他們並無此能力。如此豈不是不但未能解除其原有之煩惱，又新增一項重大之心理壓力？

以金錢撥轉功果之方便法雖確實存在，但絕非轉化功德之唯一途徑。然而曾幾何時，此一作法卻成為當今道場最為慣用的方法。這是因為信徒的無知，貪圖速成而誤以為此為最省事之作法？或是因為道場方面為了廣泛斂取群眾的財

貨而採取的最簡便方法：假神威，讓一般凡夫不敢不從？藉佛力來迷惑眾生，使得他們更加無明，如此之愚民作法，違背了上蒼設教之本意，不禁讓人興嘆！

上蒼設教化眾生，不肖門徒造沉淪。
濟世隨緣好教育，怎堪牟利辦道程？
修行當須起正信，消災乃要自修身。
切實斬斷輪迴根，內修實證果必成。

勉修子當正修、必實修，方可證道。



37. 南無燃燈古佛降(2016. 11. 29.)

偈曰：

靈明佛乘頒聖殿，鎮德沐德來傳延；
淨滌人心著金篇，實修佛子返先天。

跋

上蒼慈憫，眷顧天下有德知修之佛子，頻頻派遣仙佛下凡闡教，下化真理，願佛子、善德皆可運用大智慧，圓滿於當下之日常生活中，以入

世之方便，圓融成就千秋萬世之本體法身。故眾仙佛將真修之竅門，以及修子行者常犯之毛病，揭示於著作中，盼有心實修之佛子必定要領會書中之奧義，莫將文字漫不經心瀏覽而過。若不稍加用心體會文字背後所含藏之真諦，則無法將文字轉換為受用之般若妙慧。如此實乃可惜矣！

信仰乃人道心中之一股力量，故信仰必須具備智慧，方是正信之基礎，亦是自己賴以成就之依持。人道眾生心中之既定觀念與認知，即成為其心識狀態之一股信仰力量，因此信仰並非完全指宗教追隨者而言。

然而宗教追隨者心中必定要具備一定程度之堅定力度，以及驅使其恆久效力於道場的信念，但只有極少數的宗教信仰者能具備正確的知見，往往因為心態不正確，以致雖一世虔誠奉獻於道場，散盡人力、財力、物力，卻於歿度前仍茫茫不知自己未來歸向何方。

有者誤認為一世奉獻時間、精力、金錢，即可換得未來世之福報或是歿後之果位。殊不知本身習性、稟性、毛病未徹底改造，六道生死輪迴之種子含因未盡除，如何能逍遙自由地得到果位之安住？

《信仰與實修》以眾多篇幅論及人之心性與靈性層面，目的即在於希望眾修子皆可由導致輪迴之根本原因來通徹明晰。唯有真正由心源入手，方是身、心、靈同步進化的途徑。修子切莫再捨本逐末，迷失於幻有之假象而障礙萬德之本尊。

實修方是達至成就之基石，必須實修才能真斷生死之相續，非實修不足以扭轉惡趣之侵擾，故實修須從心識、習氣來入手，而敏銳之覺察，配合大智慧之心態轉變，是修子須力行實踐之準則。是否能將自己累世之積習盡除，則觀此修子之出離決心有多強烈。

《信仰與實修》一書對於當今有心真修者，是一個朝向光明之指南。願眾修子皆可燃起自性之心燈，照破千古之幽暗與無明之障礙，重現自心本靈之光輝，而自在於聖境也。

南無燃燈古佛降跋，賀咱靈明佛乘能如期完成天賦之使命。懿敕鎮德堂以及懿敕沐德堂全體成員，皆能用心將仙佛下化之聖藻定期研習，交換心得，又盡心推廣，讓更多佛子能作為修行之參考，加上全體共修，配合功法之運用，實屬難得之殊勝道場。

為師今日降來，特予嘉勉咱佛乘宗脈，以倡導宇宙真諦與啟發自性妙寶、內外合一為主要，故沒有類似一般道場般自我設限之作為。汝等可多方面來吸收參考各方面的資訊，相信汝等皆有相當智慧去判斷與受用。在於此資訊發達之現代，修子最重要的是俱備擷取有用資源的分判能力，因為資訊過多，何者可善用，何者不堪受用，則要有智慧去過濾也。

信仰實修已圓滿，垂降金篇用心參；
得法運用生活禪，燃燈法要廣流傳。

此書完竣，為師欣慰。速回天繳旨。勉諸生道業迅速增長。



信仰與實修

著作者:虛空天古佛金仙聯合著作

出版者:靈明佛乘宗

編 整:靈明佛乘宗(韓執行長、李豐玲)

地 址:桃園市平鎮區中興路平鎮段 439 號。



line ID:
1m7102



wechatID:
1m7102



1mfc6838
@gmail.com



<https://www.youtube.com/channel/UC910DX4y-vzTcaBGNQBrS-Q>



<http://yeh0922528825.pixnet.net/blog>



靈明佛乘讀書共修會



mp3 音檔

<https://drive.google.com/drive/folders/1bEQfg--Q70xdyCwyscnF9foypk1Yz60K?usp=sharing>

網址: 靈明佛乘宗全球資訊網

行政管理中心:葉鎮誠

(本聖藻乃 上蒼下化歡迎分享,推薦,引用,功德無量)